

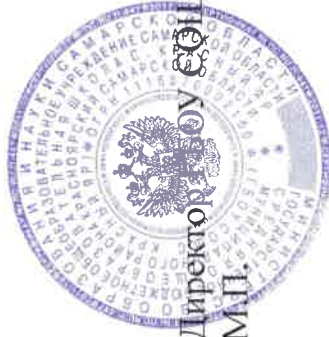
РАССМОТРЕНО:

На заседании Управляющего совета ГБОУ СОШ с. Красный Яр

Протокол № _____ от « 11 » апреля 2024 г.

Председатель _____ Фомичева М.Ю.

ОТЧЁТ
о результатах самообследования
структурного подразделения «Детский сад № 1 «Ромашка »»
ГБОУ СОШ с. Красный Яр
за 2023 год



Директор ГБОУ СОШ с. Красный Яр _____

С.Н. Жаднова

СОДЕРЖАНИЕ

| № раздел / подраздела | Наименование раздела | № страницы |
|--------------------------------|---|------------|
| I. Аналитическая часть. | | |
| Раздел 1 | Общие сведения о структурном подразделении «Детский сад № 1 «Ромашка»» ГБОУ СОШ с. Красный Яр | 3 |
| Раздел 2 | Система управления структурным подразделением «Детский сад № 1 «Ромашка»» ГБОУ СОШ с. Красный Яр | 5 |
| 2.1. | Описание организационной структуры управления | 5 |
| 2.2. | Описание системы управления развивающим оцениванием качества образовательной деятельности | 7 |
| 2.3. | Оценка уровня качества управления СП | 8 |
| Раздел 3 | Оценка функционирования внутренней системы оценки качества образования (ВСОКО) | 12 |
| Раздел 4 | Оценка образовательной деятельности | 14 |
| 4.1. | Реализация образовательной программы | 14 |
| 4.2. | Описание реализуемой образовательной программы | 15 |
| 4.3. | Рабочие программы | 18 |
| 4.4. | Контингент воспитанников | 20 |
| 4.5. | Показатели, характеризующие общие критерии оценки качества образовательной деятельности СП | 20 |
| Раздел 5 | Оценка организации учебного процесса (воспитательно - образовательной деятельности | 22 |
| Раздел 6. | Оценка содержания и качества подготовки воспитанников, образовательные результаты | 33 |
| 6.1. | Анализ выполнения психолого — педагогических условий | 34 |
| 6.2. | Педагогическая диагностика | 38 |
| 6.3. | Анализ результатов уровня развития детской инициативы | 40 |
| 6.4. | Оценка результатов участия воспитанников в мероприятиях различной направленности | 41 |
| 6.5. | Оценка результатов образовательной деятельности | 44 |
| Раздел 7. | Оценка востребованности выпускников и самореализации воспитанников | 53 |
| Раздел 8. | Оценка кадровых условий | 54 |
| Раздел 9. | Оценка материально — технических условий | 57 |

| | | |
|------------|---|----|
| Раздел 10. | Оценка интерактивного взаимодействия между участниками образовательных отношений | 57 |
| II. | Анализ показателей деятельности структурного подразделения «Детский сад № 1 «Ромашка»» ГБОУ СОШ с. Красный Яр | |
| | Результаты анализа показателей деятельности дошкольной образовательной организации | 66 |

1. АНАЛИТИЧЕСКАЯ ЧАСТЬ

Раздел 1. Общие сведения о структурном подразделении «Детский сад № 1 «Ромашка »» ГБОУ СОШ с. Красный Яр

Структурное подразделение «Детский сад № 1 «Ромашка»» ГБОУ СОШ с. Красный Яр функционирует с сентября 1969 года, является обособленной частью основного учреждения государственного бюджетного общеобразовательного учреждения Самарской области средней общеобразовательной школы с. Красный Яр муниципального района Красноярский Самарской области и выполняет, вне места нахождения основного учреждения, часть его функций. Структурное подразделение не является юридическим лицом.

Таблица 1.

Сведения о структурном подразделении

| | |
|---|--|
| Полное название | структурное подразделение «Детский сад № 1 «Ромашка»» государственного бюджетного общеобразовательного учреждения Самарской области средней общеобразовательной школы с. Красный Яр муниципального района Красноярский Самарской области |
| Сокращенное название | СП «Детский сад № 1 «Ромашка»» ГБОУ СОШ с. Красный Яр |
| Место нахождения | 446370, Самарская область, муниципальный район Красноярский с. Красный Яр, ул. Промысловая, д. 50 |
| Руководитель СП «Детский сад № 1 «Ромашка»» ГБОУ СОШ с. Красный Яр | Хрипунова Татьяна Михайловна. |
| Лицензия на образовательную деятельность; | № 5602 от 30 марта 2015 г. |
| Переоформление лицензии в связи с изменением адреса места осуществления образовательной деятельности | 08.02.2022 года |
| Дата открытия СП | 1969г. |

| | |
|---------------------|--|
| Режим работы | <p>полного дня (12 – часового пребывания). Пятидневная рабочая неделя с 7 часов 00 мин. до 19 часов 00 мин.</p> <p>Нерабочие дни - суббота и воскресенье, а также праздничные дни, установленные законодательством Российской Федерации.</p> |
| Телефон | 8 (846 57) 21664 |
| Email | Romaschka.ds.1@mail.ru |

Здание построено по типовому проекту в 1968 г.

Структурное подразделение осуществляет свою деятельность руководствуясь:

- Федеральным законом «Об образовании в Российской Федерации» № 273 от 29.12.2012 года;
- Федеральным государственным образовательным стандартом дошкольного образования, утвержденным приказом министерства образования и науки Российской Федерации от 17 октября 2013 г. № 1155, зарегистрированного в министерстве юстиции российской федерации 14 ноября 2013 г. (с изменениями и дополнениями от 21.01.2019г., от 8.11.2022 г.);
- Порядком организации и осуществления образовательной деятельности по основным общеобразовательным программам – образовательным программам дошкольного образования, утвержденным приказом Министерства просвещения Российской Федерации от «31» июля 2020г. № 373 (в редакции от 01.12.2022г.);
- Федеральной образовательной программой дошкольного образования, утвержденной приказом Министерства просвещения Российской Федерации от 25 ноября 2022 г. № 1028;
- Санитарных правил СП 2.4. 3648 – 20 «Санитарно – эпидемиологические требования к организациям воспитания, обучения, отдыха и оздоровления детей и молодёжи»;
- СанПиН 2.3. /2.4.3590 – 20 «Санитарно – эпидемиологические требования к организации общественного питания населения»;
- СанПиН 1.2.3.685 – 21 «Гигиенические нормативы и требования к обеспечению безопасности и (или) безвредности для человека факторов среды обитания»;
- Письмом Управления по надзору и контролю в сфере образования Министерства образования РК от 31 июля 2012 года.№ 03-20/н-20 «Об организации внутреннего мониторинга качества образования в образовательном учреждении»;
- Порядком проведения самообследования образовательной организации, утвержденным приказом министерства образования и науки Российской Федерации от 14.06.2013г. № 462 (в редакции приказа Минобрнауки России от 14.12.2017г. № 1218);

- Показателями деятельности дошкольной образовательной организации, подлежащей самообследованию, утвержденными приказом министерства образования и науки Российской Федерации от 10.12.2013г. № 1324 (в ред. Приказа Минобрнауки России от 15.02.2017г. № 136);
- Показателями, характеризующими общие критерии оценки качества образовательной деятельности организаций, осуществляющих образовательную деятельность, утвержденные приказом Министерства образования и науки Российской Федерации от 05.12.2014г. № 1547
- Положением о региональной системе управления качеством дошкольного образования в Самарской области, утвержденный распоряжением министерства образования и науки Самарской области от 21.07.2021г. № 677 – р;
- Методическими рекомендациями по мониторингу качества дошкольного образования в Самарской области, разработанные кафедрой дошкольного образования Государственного автономного учреждения дополнительного профессионального образования Самарской области « Институт развития образования» (ГАУ ДПО СО ИРО)
- Руководством по соблюдению образовательными организациями требований законодательства Российской Федерации в сфере образования в части информационной открытости образовательной организации, утвержденным Рособрнадзором 30.05.2022года

Раздел 2. Оценка системы управления СП

2.1. Описание организационной структуры управления СП

Управление учреждением осуществляется в соответствии с законодательством Российской Федерации и Самарской области, Уставом ГБОУ СОШ с. Красный Яр и на основе сочетания принципов единоначалия и коллегиальности.

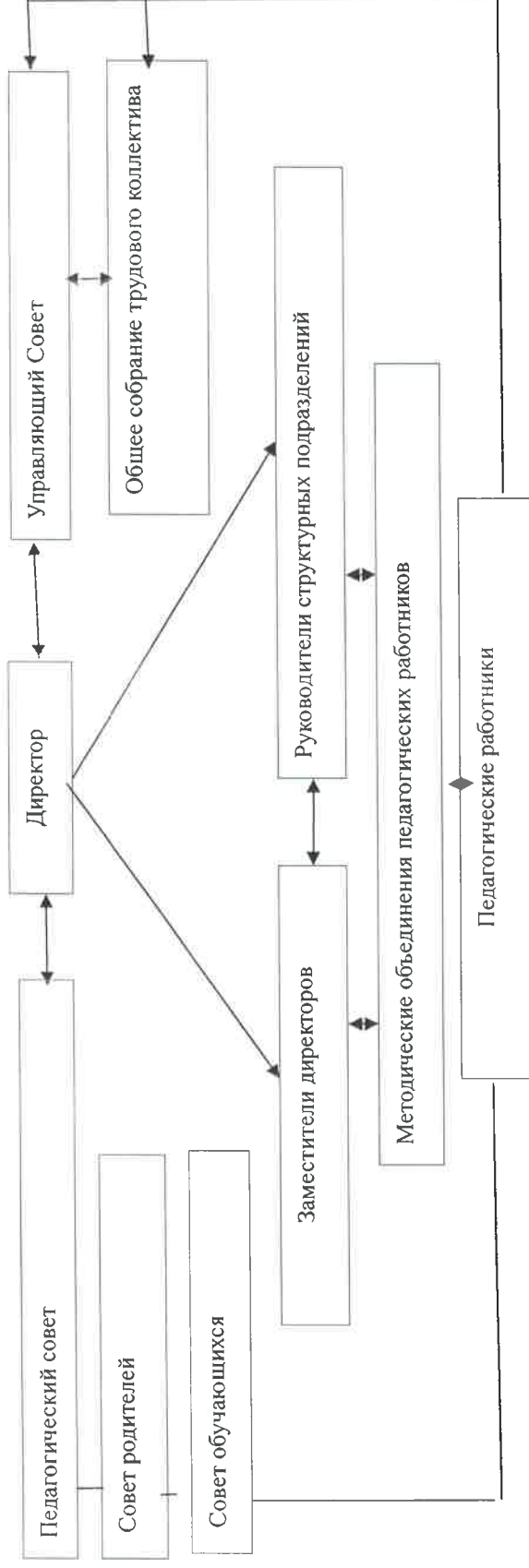
Единоличным исполнительным органом ГБОУ СОШ с. Красный Яр является директор, который осуществляет текущее руководство деятельностью ГБОУ СОШ с. Красный Яр.

Коллегиальными органами управления ГБОУ СОШ с. Красный Яр являются: Общее собрание работников, Педагогический совет, Управляющий Совет.

В целях учета мнения обучающихся, родителей (законных представителей) несовершеннолетних обучающихся и педагогических работников по вопросам управления ГБОУ СОШ с. Красный Яр и при принятии локальных нормативных актов, затрагивающих их права и законные интересы, по инициативе обучающихся, родителей (законных представителей) несовершеннолетних обучающихся и педагогических работников ГБОУ СОШ с. Красный Яр:

- 1) Создаются советы обучающихся, советы родителей (законных представителей) несовершеннолетних обучающихся или иные органы;
- 2) Действуют профессиональные союзы работников.

Структура управления



Непосредственное руководство функционированием и развитием СП «Детский сад № 1 «Ромашка»» осуществляется

руководителем структурного подразделения.

Руководитель структурного подразделения действует как полномочный представитель на основании доверенности, выданной директором ГБОУ СОШ с. Красный Яр. В доверенности определяется объем полномочий руководителя структурного подразделения, характер действий, который он полномочен совершать.

2.2. Описание системы управления развивающим оцениванием качества образовательной деятельности

Развивающее оценивание качества образовательной деятельности, осуществляемой по основной образовательной программе дошкольного образования, представляет собой важную составную часть данной образовательной деятельности, направленную на ее усовершенствование.

Концептуальные основания такой оценки определяются требованиями Федерального закона «Об образовании в Российской Федерации», заданным требованиями Стандарта (ФГОС ДО) и Программой ООП ДО, направленной в первую очередь на оценивание созданных СП условий в процессе

образовательной деятельности.

Система оценки качества реализации ООП ДО на уровне СП обеспечивает участие всех участников образовательных отношений и в тоже время выполняет свою основную задачу – обеспечение развития системы дошкольного образования в соответствии с принципами и требованиями ФГОС ДО. ООП ДО предусмотрены следующие уровни системы развивающей оценки качеств образовательной деятельности по программе:

- диагностика развития ребёнка, используемая как профессиональный инструмент педагога с целью получения обратной связи от собственных педагогических действий и планирования индивидуальной работы с детьми по Программе;
- внутренняя оценка, самооценка СП;
- внешняя оценка СП, в том числе независимая профессиональная и общественная оценка;

На уровне СП Яр система оценки качества реализации ООП ДО решает задачи:

- повышение качества реализации ООП ДО;
- реализация требований Стандарта к структуре, условиям и целевым ориентирам ООП ДО;
- обеспечение объективной экспертизы деятельности СП в процессе оценки качества ООП ДО;
- задания ориентиров педагогам в их профессиональной деятельности и перспектив развития СП;
- создание оснований преемственности между дошкольным и начальным общим образованием.

Важнейшим элементом системы обеспечения развивающей оценки качества дошкольного образования в СП является оценка качества педагогических условий реализации ООП ДО. Именно психолого – педагогические условия являются основным предметом оценки в предлагаемой системе оценки качества образования на уровне СП. Это позволяет выстроить систему оценки и повышения качества вариативного развивающего дошкольного образования в соответствии со стандартом посредством экспертизы условий реализации ООП ДО.

Ключевым уровнем оценки является уровень образовательного процесса, в котором непосредственно участвует ребёнок, его семья и педагогический коллектив детского сада.

Система развивающей оценки качества образовательной деятельности по программе предоставляет педагогам и администрации СП материал для рефлексии своей деятельности и для серьёзной работы над ООП ДО.

Результаты оценивания качества образовательной деятельности формируют доказательную основу для изменения основной образовательной программы, корректировки образовательного процесса и условий образовательной деятельности.

Важную роль в системе развивающей оценки качества образовательной деятельности играют так же семьи воспитанников и другие субъекты

образовательных отношений, участвующие в оценивании образовательной деятельности СГП, предоставляя обратную связь о качестве образовательного процесса.

Система развивающей оценки качества дошкольного образования:

- сфокусирована на оценивании условий реализации ООП ДО (психолого – педагогических, кадровых, материально – технических, финансовых, финансовых) создании предметно – пространственной среды) в пяти образовательных областях, определённых Стандартом;
- учитывает образовательные предпочтения и удовлетворённость дошкольным образованием со стороны семьи ребёнка;
- исключает использование оценки индивидуального развития ребёнка в контексте работы ОО;
- исключает унификацию и поддерживает вариативность программ, форм и методов дошкольного образования;
- способствует открытости по отношению к ожиданиям ребёнка, семьи, педагогов, общества и государства;
- включает как оценку педагогами СП собственной работы, так и независимую профессиональную и общественную оценку условий образовательной деятельности в ДО;
- использует единые инструменты, оценивая условия реализации ООП ДО как для самоанализа, так и для внешнего контроля.

Сочетание административного и общественного контроля внутри детского сада с самоанализом, самоконтролем и самооценкой каждого участника педагогического процесса является неотъемлемой составляющей оценки качества для нашего детского сада.

2.3. Оценка уровня качества управления СП.

Подходы к оценке качества управления ДОО - подходы к воздействию управляющей подсистемы на управляемую, на протекающие в ней процессы посредством информационных сигналов или управленческих действий в образовательной деятельности СП за 2023 год представлены в показателях и индикаторах, которые предполагают двухуровневую шкалу оценки: нет – 0; да 2.

Таблица № 4

ТЕХНОЛОГИЧЕСКАЯ КАРТА ОЦЕНКИ КАЧЕСТВА УПРАВЛЕНИЯ ДОО

| № | Показатели | Результаты самообследования | Максимально возможное количество баллов |
|---|--|-----------------------------|---|
| I. Нормативно – правовое обеспечение мониторинга в ДОО | | | |
| 1.1. | Наличие программы развития и другие локальные акты, регламентирующие организацию | 2 | 2 |

| | | | |
|--|--|---|---|
| | внутренней системы оценки качества образования (ВСОКО) | | |
| 1.2. | Отсутствие предписание надзорных органов | | 2 |
| 1.3. | Отсутствие объективных обращений (жалоб) граждан по поводу конфликтных ситуаций и уровень решения конфликтных ситуаций | | 2 |
| Максимальное количество баллов | | | |
| Среднее значение | | | |
| II. Функционирование системы государственно – общественного контроля | | | |
| 2.1. | Эффективность работы органов управления ОУ (наличие нормативно – правовых документов, планов, отчетов и эффективных результатов деятельности); - коллегияльных обращений (жалоб) граждан по поводу конфликтных ситуаций и уровень решения конфликтных ситуаций; - совет родителей (законных представителей) ; - профессионального союза работников дошкольной организации | 2 | 2 |
| 2.2 | Наличие инициативных рабочих групп, комиссий; | | |
| 2.3. | Наличие шефских и иных социальных партнёрских взаимоотношений (наличие договоров, планов, эффективных результатов совместной деятельности) | 2 | 2 |
| Максимальное количество баллов | | | |
| Среднее значение | | | |
| III. Организация образовательной деятельности, в том числе дополнительных платных услуг | | | |
| 3.1. | Наличие лицензии на осуществление образовательной деятельности, в том числе на дополнительное образование детей | 2 | 2 |
| 3.2. | Наличие ООП ДО | | |
| 3.3. | Доля детей, пользующихся бесплатными дополнительными услугами, составляет 100% | 2 | 2 |
| 3.4. | Доля детей, пользующихся платными дополнительными услугами, составляет 50% | 2 | 2 |
| 3.5. | Получателями дополнительной образовательной услуги являются дети, не являющиеся воспитанниками СП | 0 | 2 |
| 3.6. | Степень удовлетворённости родителей обучающихся набором и качеством реализации бесплатных дополнительных образовательных услуг (от общего числа опрошенных) | 2 | 2 |
| 3.7. | Степень удовлетворённости родителей обучающихся набором и качеством реализации платных дополнительных образовательных услуг (от общего числа опрошенных) | 0 | 2 |
| Максимальное количество баллов | | | |
| Среднее значение | | | |
| IV. Реализация программ по сохранению и укреплению здоровья воспитанников (система контроля) | | | |
| 4.1. | Наличие программ по сохранению и укреплению здоровья (система контроля) | 1 | 2 |
| 4.2 | Качество реализации системы мероприятий, способствующих сохранению и восстановлению психического и физического здоровья воспитанников. Снижение заболеваемости воспитанников. | 2 | 2 |
| Максимальное количество баллов | | | |
| Среднее значение | | | |
| 8 | | | |
| 14 | | | |
| 2 | | | |

| | | | |
|--|---|------------|-----------|
| 4.3 | Отсутствие в рассматриваемый период несчастных случаев с детьми, сотрудниками | 2 | 2 |
| 4.4. | Качественная организация питания | 2 | 2 |
| Максимальное количество баллов | | 8 | 8 |
| Среднее значение | | 2 | 2 |
| V. Реализация инклюзивного образования в ОО (при наличии) | | | |
| 5.1. | Наличие подготовленных кадров для организации инклюзивного образования | 0 | 2 |
| 5.2. | Наличие паспорта доступности для инвалидов объекта и предоставляемых в нём услуг в сфере образования | 0 | 2 |
| 5.3. | Наличие дорожной карты по обеспечению условий доступности | 0 | 2 |
| 5.4. | Наличие АОП | 2 | 2 |
| 5.5. | Наличие ИОП | 2 | 2 |
| Максимальное количество баллов | | 0 | 10 |
| Среднее значение | | 0 | 2 |
| VI. Инновационная деятельность. | | | |
| 6.1. | Участие в федеральных, региональных, муниципальных программах, является инновационной стажировочной площадкой, ресурсным центром и пр. (наличие договора, подтверждающего официальный статус ДОО) | 2 | 2 |
| 6.2. | Наличие и реализация плана инновационной деятельности | 2 | 2 |
| 6.3. | Презентация результатов инновационной деятельности | 2 | 2 |
| Максимальное количество баллов | | 6 | 6 |
| Среднее значение | | 2 | 2 |
| VII. Комплексная безопасность | | | |
| 7.1. | Наличие утверждённого руководителем паспорта безопасности | 2 | 2 |
| 7.2. | Наличие паспорта антитеррористической защищённости | 2 | 2 |
| 7.3. | Наличие системы видеонаблюдения | 0 | 2 |
| 7.4. | Наличие тревожной кнопки или другой охранной сигнализации | 2 | 2 |
| 7.5. | Наличие ограждений территории для прогулок | 2 | 2 |
| 7.6. | Положительная оценка родителями обучающихся условий, созданных в ДОО, как безопасных для пребывания детей составляет 100% от числа опрошенных | 1 | 2 |
| Максимальное количество баллов | | 9 | 12 |
| Среднее значение | | 1,5 | 2 |
| VIII. Открытость и доступность ДОО для участников образовательных отношений | | | |
| 8.1. | Полнота и актуальность информации об организации, осуществляющей образовательную деятельность, и ее деятельности, размещённой на официальном сайте организации в информационно – телекоммуникационной сети «Интернет» | 1 | 2 |
| 8.2. | Наличие на официальном сайте организации в сети интернет сведений о педагогических работниках ДОО | 1 | 2 |

| | | | |
|--|---|---------------|----|
| 8.3. | Доступность взаимодействия с получателями образовательных услуг по телефону, по электронной почте, с помощью электронных сервисов, предоставляемых на официальном сайте организации в сети Интернет, в том числе возможности внесения предложений, направленных на улучшение работы организации | 2 | 2 |
| 8.4. | Доступность сведений о ходе рассматривания обращений граждан, поступивших в организацию от получателей образовательных услуг (по телефону, по электронной почте, с помощью электронных сервисов, доступных на официальном сайте организации). | 2 | 2 |
| Максимальное количество баллов | | 6 | 8 |
| Среднее значение | | 1,5 | 2 |
| IX. Развитие системы управления охраной труда | | | |
| 9.1 | Наличие программы производственного контроля | 2 | 2 |
| 9.2. | Наличие специалиста по ОТ (ответственного) | 2 | 2 |
| 9.3. | Осуществление специальной оценки условий труда | 2 | 2 |
| Максимальное количество баллов | | 6 | 6 |
| Среднее значение | | 2 | 2 |
| X. Организация финансовой и хозяйственной деятельности учреждения | | | |
| 10.1. | Качественное ведение нормативно – правовой, финансово – хозяйственной и иной документации, своевременное предоставление отчетов, материалов и др. | 2 | 2 |
| 10.2. | Наличие и выполнение плана ФХД | 2 | 2 |
| 10.3. | Наличие и выполнение государственного задания | 2 | 2 |
| 10.4. | Наличие оценки технического состояния здания дошкольной образовательной организации (определение потребности капитального ремонта, текущем ремонте, благоустройстве) | 1 | 2 |
| Максимальное количество баллов | | 7 | 8 |
| Среднее значение | | 1,75 | 2 |
| ИТОГО: максимальное количество баллов | | | |
| ИТОГО: количество набранных баллов | | 62 (73,8 %) | 84 |
| Среднее значение по показателям | | 1,75 (87,5 %) | |

ВЫВОД: Результаты самообследования показали, что уровень оценки качества управления в структурном подразделении «Детский сад № 1 «Ромашка» ГБОУ СОШ с. Красный Яр в 2023 году составил 62 б. (73,8%), что является выше среднего значения.

Среднее значение по показателям – 1,75% свидетельствует об оптимальном уровне оценки качества управления.

Раздел 3. Оценка функционирования внутренней системы оценки качества образования (ВСОКО)

Внутренняя система оценки качества образования СП регламентирована программой обеспечения внутренней оценки качества образования (ВСОКО) разработкой коллективом детского сада в соответствии с действующим законодательством РФ. В основу программы взят пакет документов для проведения общественной – профессиональной оценки качества дошкольного образования, рекомендации, разработанные ФГАУ ФИРО «Рекомендации для использования инструментов при проведении общественной – профессиональной оценки качества дошкольного образования» и Инструментарий оценки качества, разработанный ФГАУ ФИРО РАНХ ИГС по задания Министерства Просвещения РФ.

К внутреннему контролю СП (самоконтролю) предъявляются такие требования, как:

1. Гласность;
2. Охват контролем всех объектов деятельности;
3. Обоснованность проведения контроля;
4. Системность, чёткость и профессионализм в рекомендациях на основе системного анализа;
5. Контроль за выполнением решений.

Стандартными управляющими функциями является: планирование, организация, руководство и контроль.

Функция планирования предполагает решение следующих задач;

- проблемно – ориентированный анализ качества образования в ДОО;
- разработка концептуального проекта желаемого будущего качества образования;
- оценка и выбор нововведений;
- разработка стратегии изменений и плана её осуществления.

Функция руководства оценкой качества связана с созданием условий для широкого участия педагогического коллектива, привлечения родителей воспитанников и общественности. Основная задача руководителя связана с формированием команды, готовой и способной к оценке качества образования.

Задачи руководства:

- определение отношений участников образовательных отношений к оценке качества образования, сбор альтернативных мнений о ней;
- повышение мотивации у участников образовательных отношений к качеству образования;

- управленческое консультирование по оценке качества образования.

Таким образом, основной задачей руководства является постановка цели и создание благоприятной мотивационной среды. Функция управления качеством образования является контроль, анализ, регулирование и коррекция.

Объектом «оценки индивидуального развития детей» является уровень развития инициативы в 5- видах детской деятельности (в сюжетной игре; игре с правилами; в продуктивной деятельности; в познавательной – исследовательской деятель и двигательной активности).

К объектам внутренней оценке качества образования СП относятся:

1-й блок «Качество осуществления образовательной деятельности СП»

2-й блок «Качество процессов деятельности СП»

3-й блок «Результативность деятельности СП»

4-й блок «Качество управления СП».

При оценке уровня развития инициатив используется Инструментарий оценки качества, разработанный ФГАУ ФИРО РАНХ и ГС. К каждому блоку разработаны «Технологические карты», содержащие инструментарий оценивания показателей, заявленных в Программе:

- Технологическая карта оценки психолого – педагогических условий образовательной деятельности;
- Технологическая карта оценки развивающей предметно – пространственной среде;
- Технологическая карта оценки информационно – методических условий образовательной деятельности;
- Технологическая карта оценки качества финансовых условий осуществления образовательной деятельности СП;
- Технологическая карта оценки материально – технической среды СП;
- Технологическая карта оценки кадровых условий образовательной деятельности СП;
- Технологическая карта процессов образовательной деятельности СП;
- Технологическая карта оценки результативности образовательной деятельности СП;
- Технологическая карта оценки качества управления СП.

Раздел 4. Оценка образовательной деятельности.

4.1. Реализуемые образовательные программы.

В структурном подразделении «Детский сад № 1 «Ромашка»» ГБОУ СОШ с. Красный Яр в 2023 году реализовывались: основная образовательная программа для детей в возрасте от 2 лет до 8 лет. и программа воспитания, являющаяся структурным компонентом ООП ДО

Таблица

| | | | | |
|--|--|---|---|---|
| Образовательные программы | Основная образовательная программа | | | |
| Уровень образования | от 2 лет до 8 лет | | | |
| Нормативный срок обучения | Дошкольное образование | | | |
| Государственная аккредитация | 2 | 4 | 3 | 6 |
| Язык, на котором осуществляется образовательная деятельность (обучение) | Отсутствует Русский | | | |
| Учебный предмет, курс, дисциплина (модуль), предусмотренные соответствующей образовательной программой | Программой предусмотрены культурные практики (виды детской деятельности), которые традиционно отведены обществом для образования дошкольников: игра, продуктивная деятельность (рисование, лепка, аппликация, конструирование); познавательная исследовательская деятельность, чтение литературы и другое. | | | |
| Практика, предусмотренная образовательной программой | Не осуществляется | | | |
| Электронное обучение и дистанционные образовательные технологии | Не используется | | | |

4.2. Описание реализуемых образовательных программ.

Основная образовательная программа – образовательная программа структурного подразделения «Детский сад № 1 «Ромашка»» ГБОУ СОШ с. Красный Яр разработана в соответствии с федеральным государственным образовательным стандартом дошкольного образования (ФГОС ДО). Обязательная часть программы разработана на основе Федеральной образовательной программы дошкольного образования (ФОП ДО). Часть,

формируемая участниками образовательных отношений, разработана с учетом образовательной программы «Миры детства: конструирование возможностей». Под редакцией Т.Н. Дороновой и парциальных программ, позволяющих обеспечить вариативность ДОО, стимулировать педагогическое творчество и инициативу, учитывать индивидуальные потребности обучающихся, мнения их родителей (законных представителей), социо и этнокультурную ситуацию, а также условия, в которых осуществляется педагогический процесс).

Таблица № 6

Перечень парциальных программ, программ и технологий, разработанных педагогическим коллективом

| Деятельность | Перечень парциальных программ и методик а также программ разработанных педагогическим коллективом детского сада |
|--------------------------|---|
| Вокально – хоровое пение | <p>- Костина Э.П. Программа музыкального образования детей раннего и дошкольного возраста «Камертон», Линка-пресс, 2008</p> <p>- Картушина М.Ю. Вокально – хоровая работа в детском саду.- М.: Издательство «Скрипторий 2003», 2010.</p> <p>- Метлов Н.А. Музыка – детям. М. Просвещение, 1985г.</p> <p>- Милковский С. А. Распевание на уроках пения. М., «Музыка», 1997.</p> <p>- М.Н.Щетинин «Дыхательная гимнастика А.Н. Стрельниковой» 3-е издание, переработанное и дополненное Издательство «Метафора» Москва 2010</p> <p>- Радынова О.П., А.И. Кагинене, М.Л. Палавандишвили, «Музыкальное воспитание дошкольников: Пособие для студентов пединститутов, учащихся пед. уч-щ и колледжей, муз. руководителей и воспитателей дет.садов/ О.П. Радынова, А.И. Кагинене, М.Л. Палавандишвили; по редакцией О.П. Радыновой. – М.: Просвящение: Владос, 1994-223с.</p> <p>- Развитие детского голоса (ред. В.Н. Шацкой) (Москва, 1963 г.). Издательство Академии педагогических наук РСФСР</p> <p>- Учите детей петь. Песни и упражнения для развития голоса у детей 5-6 лет. Составитель Т. М. Орлова, С.И. Бекина. М.: Просвещение, 1987.;</p> <p>- Хрипунова Т.М., Петрова А.К., Чаус И.И. Культурно – досуговая деятельность детей дошкольного возраста «Музыкальный калейдоскоп. Педагогическая технология. – Самара, СГСПУ. – 2018. 136с.;</p> |
| Хореография | <p>- С.Л. Слуцкая «Танцевальная мозаика» хореография в детском саду. Линка – пресс, Москва, 2006г.;</p> <p>- С.Л. Слуцкая «Теория и методика преподавания основ хореографического искусства в детском саду. Пособие для хореографов дошкольных учреждений. Тольятти. Издательство Фонда «Развитие через образование», 2001 г.;</p> <p>-Хрипунова Т.М., Петрова А.К., Чаус И.И. Культурно – досуговая деятельность детей дошкольного возраста «Музыкальный калейдоскоп. Педагогическая технология. – Самара, СГСПУ. – 2018. 136с.;</p> |

| | |
|---|--|
| <p>Подготовка детей к сдаче нормативов ВФСК ГО</p> <p>Обучение детей игре в мини-футбол</p> | <p>- Программа дополнительного образования по подготовке детей 6-8 лет с сдаче нормативов ВФСК ГО, разработанная коллективом СП ЦЮСОШ ГБОУСОШ с. Красный Яр (детской юношеской спортивной школой)</p> <p>- Дополнительная общеобразовательная программа по обучению детей старшего дошкольного возраста (5-7 лет) игре в мини – футбол «Юные футболисты». Автор Шабернев А.В. - инструктор по физической культуре СП «Детский сад № 1 «Ромашка» ГБОУСОШ с. Красный Яр</p> <p>Рецензент: к.п.н. доцент кафедры педагогики и психологии СГСПУ Е.А. Акмаева;</p> |
| <p>Обучение детей старшего дошкольного возраста ходьбе на лыжах</p> <p>Развитие элементарных математических представлений математических представлений;</p> | <p>- дополнительная общеразвивающая программа по обучению детей ходьбе на лыжах «Лыжи – наши друзья, автор Шабернев А.В., инструктор по физической культуре СП «Детский сад № 1 «Ромашка» ГБОУСОШ с. Красный Яр</p> <p>- Колесникова Е.В. «Математические ступеньки» Программа развития математических представлений у дошкольников. 2-е изд. перераб. и доп. –М.: ТЦ Сфера, 2019. – 112 с.;</p> <p>- УМК</p> <p>- Е.В. Колесникова «Математика для детей 4 – 5 лет: учебно-методическое пособие к рабочей тетради «Я считаю до пяти». Сфера, 2015. – 80 с.</p> <p>- Демонстрационный материал: Математика для детей 5-6 лет; ООО «ТЦ Сфера», 2017.</p> <p>- Математика для детей 5-6 лет; Метод, пособие. ООО «ТЦ Сфера», 2015.</p> <p>- Рабочая тетрадь для детей 5-6 лет; ООО «ТЦ Сфера», 2017.</p> <p>- Демонстрационный материал: Математика для детей 6-7 лет; ООО «ТЦ Сфера», 2017.</p> <p>- Математика для детей 6-7 лет; Метод, пособие. ООО «ТЦ Сфера», 2015.</p> <p>- Рабочая тетрадь для детей 6-7 лет ; ООО «ТЦ Сфера», 2017.</p> |
| <p>Формированию звуковой аналитико – синтетической активности дошкольников как предпосылки обучения грамоте.</p> | <p>- Колесниковой Е.В. «От звука к букве. Формирование звуковой аналитико – синтетической активности дошкольников как предпосылки обучения грамоте» - М.: Бином. Лаборатория знаний, 2019.- 85 с.;</p> <p>- УМК</p> <p>- Организационно-методическое сопровождение Программы Е. В. Колесниковой: «Развитие фонематического слуха у детей 4–5 лет». Методическое пособие. М., 1995–2019.</p> <p>- «От слова к звуку». Рабочая тетрадь для детей 4–5 лет. М., 1995–2019.</p> <p>- «Слова, слоги, звуки». Демонстрационный материал для детей 4–5 лет. М., 2008–2019.</p> <p>- «Дорисуй и раскрась». Рабочая тетрадь для детей 4–5 лет. М., 2009–2019.</p> <p>- «Учимся составлять слоговые схемы». Рабочая тетрадь для детей 4–5 лет. М., 2009–2019.</p> <p>- Е. В. Колесникова «Развитие звуко-буквенного анализа у детей 5–6 лет». Учебно – методическое пособие к рабочей тетради «От А до Я». М., 2020.</p> |

| | |
|---------------------------------|---|
| | <ul style="list-style-type: none"> - Е. В. Колесникова «От А до Я». Рабочая тетрадь для детей 5–6 лет. М., 2019. - Е. В. Колесникова «Звуки и буквы. Развитие звуко – буквенного анализа у детей 5-6 лет. Учебно – методическое пособие к демонстрационному материалу «Звуки и буквы», 2019. - Е. В. Колесникова «Демонстрационный материал для занятий с детьми 5–7 лет «Звуки и буквы», 2019. - Е. В. Колесникова «Прописи для дошкольников 5–7 лет». Рабочая тетрадь. М., 2019. - Е. В. Колесникова «Я начинаю читать». Рабочая тетрадь для детей 6 – 7 лет. - М.:БИНОМ, 2019. - Е. В. Колесникова «Звуки и буквы. Развитие звуко – буквенного анализа у детей 5-6 лет. Учебно – методическое пособие к демонстрационному материалу «Звуки и буквы», 2019. - Е. В. Колесникова «Демонстрационный материал для занятий с детьми 5–7 лет «Звуки и буквы», 2019. - Е. В. Колесникова «Прописи для дошкольников 5–7 лет». Рабочая тетрадь. - М., 2019. 7. Е. В. Колесникова «Развитие интереса и способностей к чтению у детей 6 – 7 лет. Учебно - методическое пособие к рабочей тетради «Я начинаю читать». М.: Ювента, 2016. - Е. В. Колесникова «Диагностика готовности к чтению и письму детей 6 – 7 лет». Рабочая тетрадь. – М.: БИНОМ, 2019. - Е. В. Колесникова «Ну – ка, буква, отзовись!». Рабочая тетрадь для детей 5 – 7 лет. – М.: БИНОМ, 2020. - Е. В. Колесникова «Предмет, слово, схема». Рабочая тетрадь для детей 5 – 7 лет. – М.: БИНОМ, 2018. - Е. В. Колесникова «Весёлая грамматика для детей 5 – 7 лет». Рабочая тетрадь. – М.: БИНОМ, 2020. |
| Конструирование | <p>Лыкова И.А. Парциальная образовательная программа «Умные пальчики: конструирование в детском саду». Соответствует ФГОС ДО. — М.: ИД «Цветной мир», 2018. — 200 с., 3-е издание, перераб. и доп. Рецензия. Протокол № 11 от 19.06.2019 г. Ученого совета педагогического института НИУ «БелГУ»</p> |
| Физическое развитие | <p>Бережнова О.В., Бойко В.В. Парциальная программа физического развития детей 3–7 лет «Малыши-крепьши».</p> |
| Изобразительная деятельность | <p>Лыкова И.А. «Цветные ладошки». Парциальная программа художественно-эстетического развития детей 2–7 лет в изобразительной деятельности (формирование эстетического отношения к миру).</p> |
| Музыкальное развитие | <p>Э.П. Костина Парциальной программой «Камертон: программа музыкального образования детей раннего и дошкольного возраста»</p> |
| Познавательное развитие | <p>Р.Ю. Белоусова, А.Н. Егорова, Ю.С. Калининна Парциальная программа духовно-нравственного воспитания детей 5–7 лет «С чистым сердцем» ; Л. Л. Тимофеева Парциальная программа « Формирование культуры безопасности у детей от 3 до 8 лет»; Лыкова И.А. Парциальная образовательная программа для детей дошкольного возраста «Мир без опасности»;</p> |
| Общение | <p>Алиева Э. Ф., Радионова О. Р. «Истории карапушек: как жить в мире с собой и другими?» Педагогическая технология воспитания детей 5–8 лет в духе толерантного общения: методические рекомендации</p> |
| Социально – личностное развитие | <p>Технологии: 1. Организация межвозрастного общения. Методики: «Концерт», «Подарки малышам», «Совместные хороводные и подвижные игры», «Совместные пешие прогулки парами», «Помощь в выполнении режимных моментов»;</p> |

2. Формирование способности находить достоинства в каждом члене группы. Методика «Волшебная труба»;
3. Формирование положительного отношения к себе. Методика «Руководство взрослым в игре»;
4. Формирование представлений о хорошем и плохом». Методика «Моральные пьесы»

Рабочая программа воспитания

Рабочая программа воспитания является структурным компонентом основной образовательной программы дошкольного образования. Разработана с учетом Федеральной рабочей программы воспитания. Основана на воплощении национального воспитательного идеала, который понимается как высшая цель образования, нравственное (идеальное) представление о человеке

4.3. рабочие программы по культурным практикам (видам детской деятельности)

Рабочая программа является обязательным компонентом содержательного раздела основной образовательной программы дошкольного образования (ООП ДО) и является средством фиксации содержания культурной практики с указанием форм организации основных видов детской деятельности в том числе занятий (НОД); планируемых результатов освоения конкретной культурной практики (вида детской деятельности), в том числе возможных достижений детей; календарно – тематического планирования с указанием часов, отводимых на освоение каждой темы, педагогического наблюдения (мониторинга), перечнем учебно - методического и материально – технического обеспечения деятельности.

Рабочая программа составляется по каждой культурной практике (виду детской деятельности)

К основным культурным практикам относятся: универсальные

1. Игра (сюжетная и с правилами);
2. Продуктивная деятельность;
3. Познавательная – исследовательская деятельность;
4. Чтение художественной литературы;

Универсальные культурные практики могут быть дополнены такими культурными практиками как:

5. Трудовое воспитание;
6. Физическая культура;
7. Музыкальное воспитание;
8. Целенаправленное изучение основ математики (элементарная математика или формирование основ элементарных математических представлений ФЭМП);
9. Обучение грамоте;
10. Вокально - хоровое пение;
11. Хореография;
12. Другое.

Рабочие программы в совокупности определяют содержание основной образовательной программы (ООП), реализуемой структурным подразделением «Детский сад № 1 «Ромашка» ГБОУ СОШ с. Красный Яр.

4.3.1. Рабочие программы групп.

С целью эффективности реализации основной образовательной программы- образовательной программы структурного подразделения «Детский сад № 1 «Ромашка» ГБОУ СОШ с. Красный Яр. в каждой возрастной группе разрабатывается рабочая программа. Разрабатывается с учетом возможностей и интересов детей конкретной группы. Рабочая программа является частью ООП ДОю

4.4. Численность воспитанников по реализуемым образовательным программам

| | |
|---------------------------|--|
| Образовательные программы | Основная общеобразовательная программа дошкольного образования – образовательная программа структурного подразделения «Детский сад № 1 «Ромашка»» ГБОУ СОШ с. Красный Яр |
| Уровень образования | от 2 лет до 8 лет |
| Численность воспитанников | Дошкольное образование 146 |

4.5. Показатели, характеризующие общие критерии оценки качества образовательной деятельности СП

| № п/п | Показатели | Единица измерения (значение показателя) Баллы (от 0 до 10) / Проценты (от 0 до 100) |
|------------|---|--|
| I | Показатели, характеризующие общие критерии оценки качества образовательной деятельности СП, осуществляющего образовательную деятельность, касающиеся открытости и доступности информации об СП, осуществляющего образовательную деятельность | |
| 1.1. | Полнота и актуальность информации об СП, осуществляющей образовательную деятельность, и её деятельности, размещенной на официальном сайте ОО (неофициальном) сайте СП в информационно - телекоммуникационной сети «Интернет» (далее сеть Интернет) | 7 баллов |
| 1.2. | Наличие на (неофициальном) сайте СП в сети Интернет сведений о педагогических работниках | 10 баллов |
| 1.3. | Доступность взаимодействия с законными представителями получателей образовательных услуг по номеру телефона, по электронной почте, с помощью электронных сервисов, предоставляемых на сайте СП в сети Интернет, в том числе наличие предложений по внесению предложений, направленных на улучшение работы организации | 10 баллов |
| 1.4. | Доступность сведений о ходе рассмотрения обращений граждан, поступивших в СП от законных представителей получателей образовательных услуг | 10 баллов |
| II. | Показатели, характеризующие общие критерии оценки качества образовательной деятельности СП, касающиеся комфортности | |

| | | |
|------|---|-----------|
| | условий, в которых осуществляется образовательная деятельность | |
| 2.1. | Материально - техническое и информационное обеспечение организации | 10 баллов |
| 2.2. | Наличие необходимых условий для охраны и укрепления здоровья, организации питания (обучающихся) воспитанников | 10 баллов |
| 2.3. | Условия для индивидуальной работы с (обучающимися) воспитанниками | 10 баллов |
| 2.4. | Наличие дополнительных образовательных программ | 10 баллов |
| 2.5. | Наличие возможности развития творческих способностей и интересов (обучающихся) воспитанников, включая их участие в конкурсах и олимпиадах (в том числе во всероссийских и международных), выставках, смотрах, физкультурных мероприятиях, спортивных мероприятиях, в том числе в официальных спортивных соревнованиях, и других массовых мероприятиях. | 10 баллов |
| 2.6. | Наличие возможности оказания психолого- педагогической, медицинской и социальной помощи | 7 баллов |
| 2.7. | Наличие условий организации обучения и воспитания (обучающихся) воспитанников с ограниченными возможностями здоровья | 7 баллов |
| III. | Показатели, характеризующие общий критерий оценки качества образовательной деятельности СП, осуществляющего образовательную деятельность, касающейся добротности работников организации от общего числа опрошенных (законных представителей) получателей образовательных услуг. | |
| 3.1. | Доля (законных представителей) получателей образовательных услуг, положительно оценивающих добротность и вежливость работников СП от общего числа опрошенных получателей образовательных услуг | 95,8% |
| 3.2. | Доля (законных представителей) получателей образовательных услуг, удовлетворенных компетентностью работников организации, от общего числа опрошенных (законных представителей) получателей образовательных услуг | 95,8% |
| IV. | Показатели, характеризующие общий критерий оценки качества образовательной деятельности СП, осуществляющего образовательную деятельность, касающиеся удовлетворенности качеством образовательной деятельности организации | |
| 4.1. | Доля (законных представителей) получателей образовательных услуг, удовлетворенных материально – техническим обеспечением СП от общего числа опрошенных (законных представителей) получателей образовательных услуг | 95,8% |
| 4.2. | Доля (законных представителей) получателей образовательных услуг, удовлетворенных качеством предоставляемых образовательных услуг, от общего числа опрошенных получателей образовательных услуг | 95,8% |
| 4.3. | Доля (законных представителей) получателей образовательных, которые готовы рекомендовать СП родственникам и знакомым от общего числа опрошенных (законных представителей) получателей образовательных услуг | 95,8% |

Раздел 5. Оценка организации учебного процесса (воспитательно - образовательной деятельности)

В основе образовательного процесса в детском саду лежит взаимодействие педагогических работников, администрации детского сада и родителей (законных представителей воспитанников. Основными участниками образовательного процесса являются дети, их родители (законные представители) и педагоги.

Образовательная деятельность осуществляется на государственном родном языке Российской Федерации.

Образовательная деятельность в соответствии с ФОП ДО включает:

- образовательную деятельность, осуществляемую в процессе организации различных видов детской деятельности;
- образовательную деятельность, осуществляемую в ходе режимных процессов;
- самостоятельную деятельность детей;
- взаимодействие с семьями детей по реализации образовательной программы дошкольного образования.

Образовательная деятельность организуется как совместная деятельность педагога и детей, самостоятельная деятельность детей. В зависимости от решаемых образовательных задач, желаний детей, их образовательных потребностей, педагог может выбрать один или несколько вариантов совместной деятельности:

- 1) совместная деятельность педагога с ребёнком, где, взаимодействуя с ребёнком, он выполняет функции педагога: обучает ребёнка чему-то новому;
- 2) совместная деятельность ребёнка с педагогом, при которой ребёнок и педагог - равноправные партнеры;
- 3) совместная деятельность группы детей под руководством педагога, который на правах участника деятельности на всех этапах её выполнения (от планирования до завершения) направляет совместную деятельность группы детей;
- 4) совместная деятельность детей со сверстниками без участия педагога, но по его заданию. Педагог в этой ситуации не является участником деятельности, но выступает в роли её организатора, ставящего задачу группе детей, тем самым, актуализируя лидерские ресурсы самих детей;
- 5) самостоятельная, спонтанно возникающая, совместная деятельность детей без всякого участия педагога. Это могут быть самостоятельные игры детей (сюжетно-ролевые, режиссерские, театрализованные, игры с правилами, музыкальные и другие), самостоятельная изобразительная деятельность по выбору детей, самостоятельная познавательная деятельность (опыты, эксперименты и другое).

Организуя различные виды деятельности, педагог учитывает опыт ребёнка, его субъектные проявления (самостоятельность, творчество при выборе содержания деятельности и способов его реализации, стремление к сотрудничеству с детьми, инициативность и желание заниматься определенным видом деятельности). Эту информацию педагог может получить в процессе наблюдения за деятельностью детей в ходе проведения педагогической диагностики. На основе полученных результатов организуются разные виды деятельности, соответствующие возрасту детей. В процессе их организации пе-

дагог создает условия для свободного выбора детьми деятельности, оборудования, участников совместной деятельности, принятия детьми решений, выражения своих чувств и мыслей, поддерживает детскую инициативу и самостоятельность, устанавливает правила взаимодействия детей. Педагог использует образовательный потенциал каждого вида деятельности для решения задач воспитания, обучения и развития детей.

Все виды деятельности взаимосвязаны между собой, часть из них органично включается в другие виды деятельности (например, коммуникативная, познавательно-исследовательская). Это обеспечивает возможность их интеграции в процессе образовательной деятельности.

Игра занимает центральное место в жизни ребёнка, являясь преобладающим видом его самостоятельной деятельности. В игре закладываются основы личности ребёнка, развиваются психические процессы, формируется ориентация в отношениях между людьми, первоначальные навыки кооперации. Играя вместе, дети строят свои взаимоотношения, учага общению, проявляют активность и инициативу и другое. Детство без игры и вне игры не представляется возможным.

Игра в педагогическом процессе выполняет различные функции: обучающую, познавательную, развивающую, воспитательную, социокультурную, коммуникативную, эмоциональную, развлекательную, диагностическую, психотерапевтическую и другие.

В образовательном процессе игра занимает особое место, выступая как форма организации жизни и деятельности детей, средство разностороннего развития личности; метод или прием обучения; средство саморазвития, самовоспитания, самообучения, саморегуляции. Отсутствие или недостаток игры в жизни ребёнка приводит к серьезным проблемам, прежде всего, в социальном развитии детей.

Учитывая потенциал игры для разностороннего развития ребёнка и становления его личности, педагог максимально использует все варианты её применения в ДО.

Образовательная деятельность в режимных процессах имеет специфику и предполагает использование особых форм работы в соответствии с реализуемыми задачами воспитания, обучения и развития ребёнка. Основная задача педагога в утренний отрезок времени состоит в том, чтобы включить детей в общий ритм жизни ДОО, создать у них бодрое, жизнерадостное настроение.

Образовательная деятельность, осуществляемая в утренний отрезок времени, может включать: игровые ситуации, индивидуальные игры и игры небольшими подгруппами (сюжетно-ролевые, режиссерские, дидактические, подвижные, музыкальные и другие);

беседы с детьми по их интересам, развивающее общение педагога с детьми (в том числе в форме утреннего и вечернего круга), рассматривание картин, иллюстраций; практические, проблемные ситуации, упражнения (по освоению культурно-гигиенических навыков и культуры здоровья, правил и норм поведения и другие);

наблюдения за объектами и явлениями природы, трудом взрослых;

трудо­вые поручения и дежурства (сервировка стола к приему пи­щи, уход за комнатными растениями и другое); индивидуальную работу с детьми в соответствии с задачами разных образовательных областей; продуктивную деятельность детей по интересам детей (рисование, конструирование, лепка и другое); оздоровительные и закаливающие процедуры, здоровьесберегающие мероприятия, двигательную деятельность (подвижные игры, гимнастика и другое).

Согласно требованиям СанПиН 1.2.3685-21 в режиме дня предусмотрено время для проведения занятий.

Занятия рассматривается как дело, интересное детям, развивающее их; как деятельность, направленная на освоение детьми одной или нескольких образовательных областей, или их интеграцию с использованием разнообразных форм и методов работы, выбор которых осуществляется педагогом самостоятельно. Занятие является формой организации обучения, наряду с экскурсиями, дидактическими играми, играми-путешествиями и другими. Оно может проводиться в виде образовательных ситуаций, тематических событий, проектной деятельности, проблемно-обучающих ситуаций, интегрирующих содержание образовательных областей, творческих и исследовательских проектов и так далее. В рамках отведенного времени педагог может организовывать образовательную деятельность с учётом интересов, желаний детей, их образовательных потребностей, включая детей дошкольного возраста в процесс творчества, содействия, сопереживания.

При организации занятий педагог использует опыт, накопленный при проведении образовательной деятельности в рамках сформировавшихся подходов. Время проведения занятий, их продолжительность, длительность перерывов, суммарная образовательная нагрузка для детей дошкольного возраста определяются СанПиН 1.2.3685-21.

Термин «занятие» не означает регламентацию процесса. Термин фиксирует форму организации образовательной деятельности. Содержание и педагогически обоснованную методику проведения занятий педагог может выбирать самостоятельно.

Образовательная деятельность, осуществляемая во время прогулки, включает: наблюдения за объектами и явлениями природы, направленные на установление разнообразных связей и зависимостей в природе, воспитание отношения к ней;

подвижные игры и спортивные упражнения, направленные на оптимизацию режима двигательной активности и укрепление здоровья детей;

экспериментирование с объектами неживой природы;

сюжетно-ролевые и конструктивные игры (с песком, со снегом, с природным материалом);

элементарную трудовую деятельность детей на участке ДОО;

свободное общение педагога с детьми, индивидуальную работу;

проведение спортивных праздников (при необходимости).

Образовательная деятельность, осуществляемая во вторую половину дня, может включать:

элементарную трудовую деятельность детей (уборка групповой комнаты; ремонт книг, настольно-печатных игр; стирка кукольного белья; изготовление игрушек-самоделок для игр малышей);

проведение зрелищных мероприятий, развлечений, праздников (кукольный, настольный, теневой театры, игры-драматизации; концерты; спортивные, музыкальные и литературные досуги и другое);

игровые ситуации, индивидуальные игры и игры небольшими подгруппами (сюжетно-ролевые, режиссерские, дидактические, подвижные, музыкальные и другие);

опыты и эксперименты, практико-ориентированные проекты, коллекционирование и другое;

чтение художественной литературы, прослушивание аудиозаписей лучших образцов чтения, рассматривание иллюстраций, просмотр мультфильмов и так далее;

слушание и исполнение музыкальных произведений, музыкально-ритмические движения, музыкальные игры и импровизации;

организация и (или) посещение выставок детского творчества, изобразительного искусства, мастерских; просмотр репродукций картин классиков и современных художников и другого;

индивидуальную работу по всем видам деятельности и образовательным областям;

работу с родителями (законными представителями).

Для организации самостоятельной деятельности детей в группе создаются различные центры активности (игровой, литературный, спортивный, творчества, познания и другое). Самостоятельная деятельность предполагает выбор ребёнком её содержания, времени, партнёров. Педагог может направлять и поддерживать свободную самостоятельную деятельность детей (создавать проблемно-игровые ситуации, ситуации общения, поддерживать познавательные интересы детей, изменять предметно-развивающую среду и другое).

Во вторую половину дня педагог может организовывать культурные практики. Они расширяют социальные и практические компоненты содержания образования, способствуют формированию у детей культурных умений при взаимодействии со взрослым и самостоятельной деятельности. Ценность культурных практик состоит в том, что они ориентированы на проявление детьми самостоятельности и творчества, активности и инициативности в разных видах деятельности, обеспечивают их продуктивность.

К культурным практикам относят игровую, продуктивную, познавательно-исследовательскую, коммуникативную практики, чтение художественной литературы.

Культурные практики предоставляют ребёнку возможность проявить свою субъектность с разных сторон, что, в свою очередь, способствует становлению разных видов детских инициатив:

в игровой практике ребёнок проявляет себя как творческий субъект (творческая инициатива);
 в продуктивной - созидающий и волевой субъект (инициатива целеполагания);
 в познавательно-исследовательской практике - как субъект исследования (познавательная инициатива);
 коммуникативной практике - как партнёр по взаимодействию и собеседник (коммуникативная инициатива);
 чтение художественной литературы дополняет развивающие возможности других культурных практик детей дошкольного возраста (игровой, познавательно-исследовательской, продуктивной деятельности).

Тематику культурных практик педагогу помогают определить детские вопросы, проявленный интерес к явлениям окружающей действительности или предметам, значимые события, неожиданные явления, художественная литература и другое.

В процессе культурных практик педагог создает атмосферу свободы выбора, творческого обмена и самовыражения, сотрудничества взрослого и детей. Организация культурных практик предполагает подгрупповой способ объединения детей.

Таблица № 9

Требования и показатели организации образовательного процесса и режима дня

| Показатель | Возраст | Норматив |
|--|-----------------|----------|
| Требования к организации образовательного процесса | | |
| Начало занятий не ранее | все возрасты | 8.00 |
| Окончание занятий, не позднее | все возрасты | 17.00 |
| Продолжительность занятия для детей дошкольного возраста, не более | от 1,5 до 3 лет | 10 минут |
| | от 3 до 4 лет | 15 минут |
| | от 4 до 5 лет | 20 минут |
| | от 5 до 6 лет | 25 минут |
| | от 6 до 7 лет | 30 минут |

| | | |
|---|--|--|
| Продолжительность дневной суммарной образовательной нагрузки для детей дошкольного возраста, не более | от 1,5 до 3 лет от 3 до 4 лет от 4 до 5 лет от 5 до 6 лет | 20 минут 30 минут 40 минут 50 минут или 75 минут при организации 1 занятия после дневного сна |
| Продолжительность перерывов между занятиями, не менее | от 6 до 7 лет все возрасты | 90 минут 10 минут |
| Перерыв во время занятий для гимнастики, не менее | все возрасты | 2-х минут |

Согласно пункту 2.10 СП 2.4.3648-20 к организации образовательного процесса и режима дня должны соблюдаться следующие требования:

режим двигательной активности детей в течение дня организуется с учётом возрастных особенностей и состояния здоровья;

при организации образовательной деятельности предусматривается введение в режим дня физкультминуток во время занятий, гимнастики для глаз, обеспечивается контроль за осанкой, в том числе, во время письма, рисования и использования электронных средств обучения;

физкультурные, физкультурно-оздоровительные мероприятия, массовые спортивные мероприятия, туристские походы, спортивные соревнования организуются с учётом возраста, физической подготовленности и состояния здоровья детей. ДОО обеспечивает присутствие медицинских работников на спортивных соревнованиях и на занятиях в плавательных бассейнах;

возможность проведения занятий физической культурой и спортом на открытом воздухе, а также подвижных игр, определяется по совокупности показателей метеорологических условий (температуры, относительной влажности и скорости движения воздуха) по климатическим зонам. В дождливые, ветреные и морозные дни занятия физической культурой должны проводиться в зале.

С детьми 5-7 лет 1 раз в неделю проводится занятие по обучению детей игре в мини - футбол и тренировки по подготовке детей к сдаче нормативов ГТО, в рамках дополнительного образования.

Занятия по музыкальному развитию проводятся 2 раза в неделю во всех возрастных группах.

В группах старшего дошкольного возраста проводится по 2 занятия в неделю по обучению вокально – хоровому пению и обучению основам хореографии.

Занятия по познавательному развитию включают в себя: мир природы, мир человека, проводятся 1 раз в неделю.

Занятия по продуктивной деятельности включают в себя: рисование и лепку, аппликацию и конструирование. В группах раннего возраста, младших и средних группах лепка чередуется с рисованием, аппликация с конструированием. В группах старшего дошкольного возраста занятия по конструированию и аппликации проводятся 1 раз в неделю.

С детьми старшего дошкольного возраста (5-6 и 6-7 лет) в качестве компонента, формируемого участниками образовательных отношений, реализуется программа дополнительного образования естественно – научной направленности. Занятия проводятся педагогом дополнительного образования СП дополнительного образования детей ГБОУ СОШ с. Красный Яр «Детско – юношеский центр «Открытие».

Занятия: по продуктивным видам деятельности, развитию речи, обучению грамоте, развитию элементарных математических представлений проводятся с октября по май месяц.

Сентябрь и май отводятся на проведение педагогического наблюдения

Расписание занятий составлено с учетом дневной и недельной динамики умственной работоспособности.

Организацию образовательного процесса в СП регламентирует учебный план

Учебный план.

Учебный план - это нормативный локальный акт, регламентирующий организацию образовательной деятельности, устанавливающий перечень культурных практик (видов детской деятельности) и объем времени, отводимый на непосредственно образовательную (НОД) совместную партнерскую деятельность детей со взрослыми.

Учебный план разработан в соответствии с действующим законодательством в сфере образования:

Структура учебного плана включает в себя:

1. перечень культурных практик (видов детской деятельности) с указанием части, формируемой участниками образовательных отношений;
2. перечень культурных практик (видов детской деятельности) по возрастным группам;

3. ссылку на инструментарий оценки качества образования, регламентирующей проведение педагогической диагностики с целью выявления уровня развития детей – как эффективность педагогической деятельности и использования результатов наблюдения за детьми при проектировании образовательного процесса.

Таблица № 10

**Перечень занятий/ культурных практик
(специально организованных педагогом видов детской образовательной деятельности)**

| № п/п | Образовательная область | Занятие/ культурная практика (вид детской деятельности) | Обязательный компонент (инвариантная часть программы) (не менее 60%) | | | | | | | | | | | | Соотношение % |
|--------|---------------------------------------|---|---|-----|----------------|-----|----------------|-----|----------------|-----|-------------------------|-----|---|----------------|---------------|
| | | | Количество занятий в неделю в группе / в СП | | | | | | | | | | | | |
| | | | Ранний возраст | | Младшие группы | | Средние группы | | Старшие группы | | Подготовительные группы | | | | |
| Гр. | СП | Гр. | СП | Гр. | СП | Гр. | СП | Гр. | СП | Гр. | СП | | | | |
| 1. | Художественно — эстетическое развитие | Музыкальная деятельность | 2 | 2 | 2 | 2 | 2 | 2 | 2 | 2 | 2 | 2 | 2 | 79,6% (60%) | |
| | | Продуктивная деятельность: | 1 | 1 | 1/1 | 1 | 1/1 | 1 | 1 | 1 | 1 | 1 | 1 | | |
| | | Рисование /лепка; Аппликация, конструирование; | 1 | 1 | 1/1 | 1 | 1/1 | 1 | 1 | 1/1 | 1 | 1/1 | 1 | | 1 |
| 2. | Физическое развитие | Физическая культура | 2 | 2 | 2 | 2 | 2 | 2 | 2 | 2 | 2 | 2 | 2 | | |
| 3. | Познавательное развитие | Познавательное — исследовательская деятельность | 1 | 1 | 1 | 1 | 1 | 1 | 0 | 0 | 0 | 0 | 0 | | |
| | | Ф.Э.М.П. | 0 | 0 | 1 | 1 | 1 | 1 | 1 | 1 | 1 | 1 | 1 | | |
| 4. | Развитие речи | Развитие речи | 1 | 1 | 1 | 1 | 1 | 1 | 1 | 1 | 1 | 1 | 1 | | |
| | | художественная литература | 1 | 1 | 0 | 0 | 0 | 0 | 0 | 0 | 0 | 0 | 0 | | |
| | | Развитие предпосылок к обучению грамоте | 0 | 0 | 1 | 1 | 1 | 1 | 1 | 1 | 1 | 1 | 1 | | |
| Итого: | | | 9 | 9 | 10 | 10 | 10 | 10 | 9 | 9 | 9 | 9 | | | |

II. Часть программы, формируемая участниками образовательных отношений, в том числе дополнительное образование (вариативная часть программы) (не более 40%)

| | | | | | | | | | | | | | | |
|--------|--|----|---|---|---|---|---|---|---|-----|---|-----|---|---|
| 1. | Естественнонаучное направление | 0 | 0 | 0 | 0 | 0 | 0 | 0 | 0 | 1/1 | 1 | 1/1 | 1 | |
| 2 | Художественно — эстетическое развитие Вокально — хоровое пение; Основы хореографии | 0 | 0 | 0 | 0 | 0 | 0 | 0 | 0 | 2 | 2 | 2 | 2 | |
| 3 | Физическое развитие Мини- футбол/ Подготовка к сдаче нормативов ГТО | | | | | | | | | 1/1 | 1 | 1/1 | 1 | |
| Итого: | | 0 | 0 | 0 | 0 | 0 | 0 | 0 | 0 | 6 | 6 | 6 | 6 | 6 |
| | | 12 | | | | | | | | | | | | |

24,4 %
(40)

Соотношение занятий обязательной (инвариантной части) и части, формируемой участниками образовательных отношений (вариативной части) программы составляет:

- в группах раннего и дошкольного возраста – 79,6% / 24,4%.

- в группах старшего дошкольного возраста – 60% / 40%

Оценка процессов образовательной деятельности осуществлялась по 5 показателем технологической карты ВСОКО

Таблица № 11

**ТЕХНОЛОГИЧЕСКАЯ КАРТА № 2
ОЦЕНКИ ПРОЦЕССОВ ОБРАЗОВАТЕЛЬНОЙ ДЕЯТЕЛЬНОСТИ**
/в показателях и индикаторах/

Баллы: 0 - не соответствует, 1 - частично, 2 – полностью соответствует, кроме индикатора 1.3.

| № | Показатели/ Индикаторы | Максимальное | Результаты само- |
|---|------------------------|--------------|------------------|
|---|------------------------|--------------|------------------|

| | | кол-во баллов | обследования |
|---|---|-------------------|--------------|
| | | Баллы (от 0 до 2) | |
| I. Показатели, характеризующие административные процессы ОО | | | |
| 1.1 | Программа развития выполняется в полном объеме. | 2 | 2 |
| 1.2 | ООП ДО разработана в соответствии с ФГОС ДО и ФОП ДО. | 2 | 2 |
| 1.3 | Организация занимает место в интегральном рейтинге | 2 | 2 |
| | | 6 | 6 |
| II. Показатели, характеризующие аттестационные процессы ОО | | | |
| 2.1 | Доля педагогов, участвующих в фестивалях, конкурсах, выставках, конференциях, семинарах на муниципальном уровне составляет 100 % | 2 | 2 |
| 2.2 | Доля педагогов, участвующих в фестивалях, конкурсах, выставках, конференциях, семинарах на региональном уровне составляет 20 %. | 2 | 2 |
| 2.3 | Доля педагогов, участвующих в фестивалях, конкурсах, выставках, конференциях, семинарах на всероссийском и международном уровнях составляет 20 %. | 2 | 2 |
| 2.4 | Доля педагогов, повысивших уровень квалификационной категории, увеличилась по сравнению с предыдущим периодом на 20 %. | 2 | 2 |
| 2.5 | Доля педагогов, прошедших курсы повышения квалификации составляет 20 %. | 2 | 2 |
| | | 10 | 10 |
| III. Показатели, характеризующие образовательную деятельность ОО | | | |
| 3.1 | Программа здоровья, учитывающая индивидуальное состояние психофизического здоровья каждого ребенка, реализуется в полном объеме. | 2 | 2 |
| 3.2 | Программа по формированию основ безопасного поведения воспитанников реализуется в полном объеме. | 2 | 2 |
| 3.3 | Адаптированные образовательные программы реализуются в полном объеме. | 2 | 2 |
| 3.4 | Программа «Одаренный ребёнок» реализуется в полном объеме. | 2 | 0 |
| 3.5 | На каждого воспитанника оформляется портфолио. | 2 | 0 |
| 3.6 | На каждого воспитанника заполняются карты развития. | 2 | 2 |
| 3.7 | Модули рабочих программ педагогов соответствуют ФГОС ДО и ФОП ДО. | 2 | 2 |
| | | 14 | 10 |
| IV. Показатели, характеризующие инновационные процессы ОО | | | |

| | | | |
|---|--|-----------|-----------|
| 4.1 | Доля педагогов, участвующих в инновационных проектах за отчетный год (федеральных, региональных, муниципальных программах, инновационных площадках, ресурсных центрах и т.д.), составляет 100 %. | 2 | 1 |
| 4.2 | Инновационная деятельность осуществляется в соответствии с разработанным планом | 2 | 2 |
| 4.3 | В рамках инновационной деятельности презентуются результаты деятельности, проводятся семинары, открытые мероприятия и т. п. | 2 | 2 |
| Максимальное количество баллов по показателю | | 6 | 5 |
| V. Показатели, характеризующие процессы взаимодействия ОО с социальными партнерами | | | |
| 5.1 | В организации организуется взаимодействие с социальными партнерами (существует договор, в полном объеме реализуется план совместной работы и пр.) | 2 | 2 |
| 5.2 | Доля социальных партнеров (организации и учреждения), удовлетворенных качеством организации образовательной деятельности, составляет 100 % | 2 | 1 |
| 5.3 | Доля родителей, удовлетворенных качеством организации образовательной деятельности, составляет 100 %. | 2 | 1 |
| Максимальное количество баллов по показателю | | 6 | 4 |
| Возможное (максимальное) количество баллов по показателям | | 42 | 38 |

Вывод: оценка процессов организации воспитатель-образовательной деятельности в 2023 году равна 38 баллам из 42 максимально возможных, что составляет 90,5%.

6. Оценка содержания и качества подготовки воспитанников, образовательные результаты.

Оценка содержания и качества подготовки воспитанников проводится с целью определения результата работы педагогического коллектива и планирования их дальнейшей работы.

В соответствии с поставленной целью проводились:

- оценка качества психолого – педагогических условий реализации ООП ДО;
- педагогическая диагностика;
- анализ заболеваемости и оценка здоровья воспитанников;
- анализ активности детей, их участие в соревнованиях, конкурсах, фестивалях и выявление доли победителей;
- анализ востребованности и самореализации воспитанников.

6.1. Анализ качества психолого – педагогические условия.

Важнейшим элементом системы обеспечения качества дошкольного образования является оценка качества психолого – педагогических условий реализации ООП ДО.

Таблица № 12

**ТЕХНОЛОГИЧЕСКАЯ КАРТА ОЦЕНКИ
ПСИХОЛОГО - ПЕДАГОГИЧЕСКИХ УСЛОВИЙ РЕАЛИЗАЦИИ ООП ДО**

Баллы: 0 – не соответствует; 1 – частично соответствует; 2 – полностью соответствует

| № | Показатели /Индикаторы | Результаты само - обследования | Баллы эксперта |
|------|--|--------------------------------|----------------|
| 1. | Уважение взрослых к человеческому достоинству детей, формирование и поддержка их положительной самооценки, уверенности в собственных возможностях и способностях; | | |
| 1.1. | Педагог относится к детям уважительно, учитывает их потребности и интересы при планировании и организации образовательного процесса. | 1 | |
| 1.2. | Педагог поддерживает инициативу ребёнка в выборе видов и форм детской деятельности | 1 | |
| 1.3. | Педагог (при необходимости) вносит изменения в содержание обучения или в формы и методы | 1 | |
| 1.4. | Педагог учитывает потребности детей в поддержке со стороны взрослых (проявляет внимание к настроениям, желаниям, достижениям и неудачам каждого ребёнка, успокаивает и подбадривает расстроенных детей) | 1 | |
| 1.5. | Педагог побуждает детей высказывать свои чувства и мысли, рассказывать о событиях участниками которых они были (друзьях, мечтах, переживаниях); сам делиться своими переживаниями | 1 | |
| 1.6. | Проявляет уважение к личности ребёнка (обращается вежливо, по имени, считается с его точкой зрения, не допускает действий и высказываний, унижающих его достоинство и т.п.) | 1 | |
| 1.7. | Педагог способствует формированию у ребёнка представлений о своей индивидуальности: стремиться подчеркнуть уникальность и неповторимость каждого ребенка, обсуждает предпочтения детей (в еде, одежде, играх и т.д.) | 1 | |
| 1.8. | Педагог способствует развитию у каждого ребёнка представлений о своих возможностях и способностях (стремиться выделить и подчеркнуть его достоинства, отмечает успехи в разных видах деятельности, обращает внимание на них других детей и взрослых) | 1 | |
| 1.9. | Педагог способствует развитию у детей уверенности в своих силах (поощряет стремление ребёнка к освоению новых средств и способов реализации разных видов деятельности: побуждает пробовать не бояться ошибок, вселяет уверенность в том, что ребенок обязательно сможет сделать) | 1 | |

| | | |
|--|--|-----|
| | то, что ему пока не удается, намеренно создаёт ситуацию, в которой ребёнок может достичь успеха и т.п.) | |
| 1.10 | Помогает детям преодолеть негативные эмоции состояния (страх одиночества, боязнь темноты и т.д.) | 1 |
| | Максимальное количество баллов | 20 |
| | Среднее значение по показателю (максимальное количество баллов делится на количество индикаторов) | 1 |
| II. Использование в образовательной деятельности адекватных форм и методов работы с детьми в соответствии с возрастом и индивидуальными особенностями (недопустимо как искусственное ускорение, так и искусственное замедление развития детей); | | |
| 2.1. | Педагог подбирает содержание образовательной деятельности, форму проведения и методы работы с детьми в соответствии с их возрастом | 2 |
| 2.2. | Педагог при подборе содержания образовательной деятельности, формы проведения и методов работы с детьми учитывает индивидуальные особенности детей группы (или отдельного ребёнка в группе) | 1 |
| | Максимальное количество баллов | 4 |
| | Среднее значение по показателю (максимальное количество баллов делится на количество индикаторов) | 1,5 |
| III. Взаимодействие взрослого с детьми ориентированного на интересы и возможности каждого ребёнка. | | |
| 3.1. | Педагог знает предпочтения, интересы и возможности детей группы. | 1 |
| 3.2. | Педагог использует способы и приёмы эмоционально – комфортного типа взаимодействия в зависимости от эмоциональных проявлений ребёнка; обеспечивает гибкое ситуативное взаимодействие; опирается на непосредственно детский интерес. | 1 |
| 3.3. | Цели, содержание, способы взаимодействия педагог варьирует в зависимости от уровня развития и личностных проявлений ребёнка. | 1 |
| 3.4. | Педагог ставит и реализует задачи применительно к ситуации развития конкретного ребёнка (подгруппы, группы детей), а не к возрасту группы. | 1 |
| 3.5. | Педагог проектирует ситуацию и события, развивающие эмоционально – ценностную сферу ребёнка (культуру переживаний и ценностные ориентации ребёнка). | 1 |
| | Максимальное количество баллов | 10 |
| | Среднее значение по показателю (максимальное количество баллов делится на количество индикаторов) | 1 |
| IV. Поддержка взрослыми положительного доброжелательного отношения друг к другу. | | |
| 4.1. | Педагог поддерживает доброжелательные отношения между детьми (предотвращает конфликтные ситуации, собственным примером демонстрирует положительное отношение ко всем детям), создаёт условия для развития сотрудничества между ними. | 2 |
| 4.2. | Педагог помогает детям осознать ценность сотрудничества (рассказывает о необходимости людей друг в друге) организует совместную продуктивную деятельность, которая способствует | 1 |

| | | | |
|--|---|-----|--|
| | достижению детьми общего результата, объединение коллективных усилий. | | |
| 4.3. | Педагог обсуждает с детьми план совместной деятельности: что и когда будет делать, последовательность действий, распределение действий между участниками и т.п. | 1 | |
| 4.4. | Педагог помогает детям налаживать совместную деятельность, координировать свои действия, учитывая желания друг друга, разрешать конфликты социальными способами (уступать, договариваться о распределении ролей, последовательности событий в игре, делить игрушки по жребью, уступать очередь, обслуживать возникновение проблемы и пр.) | 2 | |
| 4.5. | Педагог поощряет взаимную помощь и взаимную поддержку детьми друг друга. | 1 | |
| 4.6. | Педагог при организации совместных игр и других видах детской деятельности учитывает дружеские привязанности. | 1 | |
| 4.7. | Педагог воспитывает у детей сочувствие и переживание друг за друга, другим людям (побуждать жалеть, утешить расстроенного человека, порадоваться за другого, поздравить и т.п.) | 1 | |
| 4.8. | Педагог способствует формированию у детей уважительного отношения к личному достоинству и правам других людей (помогает понять, что необходимо считаться с точкой зрения, желаниями другого человека, не ущемлять его интересы и т.п.) | 1 | |
| 4.9. | Педагог создаёт позитивный психологический климат в группе и условия для доброжелательного отношения между детьми, в том числе принадлежащим к разным национально – культурным, религиозным общностям и социальным слоям, а также с разными (в том числе ограниченными) возможностями здоровья. | 2 | |
| 4.10 | Педагог способствует развитию у детей толерантности к людям независимо от социального происхождения, расовой и национальной принадлежности языка, вероисповедания, пола, возраста, личностного и поведенческого своеобразия (в том числе внешнего вида, физических недостатков и т.д.) | 2 | |
| | Максимальное количество баллов | 20 | |
| | Среднее значение по показателю (максимальное количество баллов делится на количество индикаторов) | 1,2 | |
| V. Поддержка инициативы и самостоятельности детей в специфических видах деятельности. | | | |
| 5.1. | Педагог создает условия для проявления ребёнком инициативы, самостоятельности и волевой регуляции при выборе видов детской деятельности, с учётом их интересов (в том числе технология «Музыкальный калейдоскоп») | 1 | |
| 5.2 | Педагог позволяет ребёнку самостоятельно выбрать вид детской деятельности и / или при возможности взрослого (в том числе технология «Музыкальный калейдоскоп») | 1 | |
| 5.3 | Педагог поощряет самостоятельность в различных видах деятельности; при овладении навыкам самообслуживания (одеваться, раздеваться, умываться, заправлять постель, следить за своим внешним видом, убирать за собой игрушки; при выполнении поручений взрослых. | 2 | |
| 5.4. | Педагог избегает как принуждению так и чрезмерной опеки детей во всех видах детской деятельности | 1 | |

| | | |
|---|--|---|
| 5.5. | Педагог проявляет готовность отступить (поступиться своими педагогическими интересами) в случае, если его инициатива не принимается детьми | 1 |
| Максимальное количество баллов | | |
| Среднее значение по показателю (максимальное количество баллов делится на количество индикаторов) | | |
| 10 | | |
| 1,2 | | |
| VI. Предоставление возможности выбора детьми материалов, видов активности, участников совместной деятельности и общения | | |
| 6.1. | Педагог уважает право ребёнка (по возможности предоставляя ребёнку право принимать собственное решение; выбирать вид детской деятельности, партнёра при совместной деятельности или взрослого) в том числе технология «Музыкальный калейдоскоп»)) | 1 |
| 6.2. | Педагог способствует формированию детского общества. В котором каждый ребёнок находит своё место и может легко встраиваться. | 1 |
| 6.3. | Педагог предоставляет право ребёнку принимать решение работать самостоятельно или сотрудничать в группе; самостоятельно организовывать свою работу, нести ответственность за принятое решение. | 1 |
| Максимальное количество баллов | | |
| 6 | | |
| Среднее значение по показателю (максимальное количество баллов делится на количество индикаторов) | | |
| 1 | | |
| VII. Защита детей от всех форм психического и физического насилия. | | |
| 7.1. | Педагог соблюдает баланс между разными видами деятельности, в том числе видами игры (подвижными, спокойными и т.д.) | 2 |
| 7.2. | Педагог не прибегает к физическому наказанию или другим негативным дисциплинарным методам, которые обижают, пугают или унижают детей | 2 |
| 7.3. | Педагог способствует формированию у детей основ правового сознания (в доступной форме знакомит с «международной декларацией о правах ребёнка», «Всеобщей декларацией прав ребёнка | 1 |
| Максимальное количество баллов | | |
| 6 | | |
| Среднее значение по показателю (максимальное количество баллов делится на количество индикаторов) | | |
| 1,8 | | |
| VIII. Поддержка родителей (законных представителей) в воспитании детей, в охране и укреплении их здоровья, вовлечение семей непосредственно в образовательную деятельность). | | |
| 8.1. | Педагог предоставляет родителям информацию об образовательной программе детского сада | 2 |
| 8.2. | Педагог выявляет потребности и обеспечивает поддержку образовательных инициатив семьи | 1 |
| 8.3. | Педагог предоставляет родителям информацию о продвижении ребёнка в своём развитии, помогает увидеть сильные стороны ребёнка, его способности, характер взаимоотношения с другими детьми и взрослыми. | 1 |
| 8.4. | Педагог помогает родителям (законным представителям) лучше чувствовать и понимать эмоциональные проблемы собственного ребёнка, овладевать алгоритмом творческого взаимодействия с ним (коммуникативного, игрового, эстетического, творческого характера), творческой деятельности. | 1 |
| 8.5. | Педагог обеспечивает максимально возможное расширение социокультурного пространства семьи | 1 |

| | | | |
|-------|--|-----------|--|
| | ребёнка | | |
| 8.6. | Педагог вовлекает родителей (законных представителей) в образовательную деятельность, в том числе посредством создания образовательных проектов и дидактического пособия «Детский календарь» | 2 | |
| 8.7. | Педагог поддерживает усилия семьи по воспитанию и развитию ребёнка через формирование позитивного отношения к тому, что родители делают самым естественным образом каждый день, с пониманием того, как сказывается те или иные действия родителей на развитие ребёнка. | 1 | |
| 8.8. | Педагоги стараются выяснить точку зрения родителей (законных представителей) на различные аспекты своей профессиональной деятельности. | 1 | |
| 8.9. | Педагог вовлекает родителей в планирование образовательной деятельности, учитывает их потребности. | 1 | |
| 8.10. | Педагоги вовлекают родителей в процесс неформальной оценки качества дошкольного образования | 1 | |
| | Максимальное количество баллов | 20 | |
| | Среднее значение по показателю (максимальное количество баллов делится на количество индикаторов | 1,2 | |
| | ИТОГО: максимальное количество баллов | 96 | |
| | ИТОГО : количество набранных баллов | 59 | |
| | СРЕДНИЙ БАЛЛ по технологической карте оценки психолого – педагогических условий реализации ООП ДО (средние значения по показателю суммируются и делятся на количество показателей) | 1,2 | |

Алгоритм подсчета результатов: Сумма баллов технологических карт всех педагогических работников детского сада делится на количество технологических карт

ВЫВОД: Средний показатель оценки психолого – педагогических условий равен 1,2 балла, что свидетельствует о среднем уровне создания условий реализации программы.

6.2. Педагогическая диагностика.

Диагностики (мониторинг) основаны на методах педагогического наблюдения, направлены на оценку эффективности педагогических действий с целью их дальнейшей оптимизации, используется как профессиональный инструмент педагога.

Диагностика направлена на выявление уровня развития детской инициативы.

Инструментарий оценки уровня развития инициативы.

Доступным инструментом, позволяющим отследить уровень развития дошкольников, его уровень инициативы в соответствии с общепринятыми возрастными нормами развития являются нормативные карты развития и карта психологического фона развития Н.А. Коротковой и П.Г. Нежнова. Карты заполняются в цифровом формате.

Цифровым инструментом оценивания разных видов инициатив у детей дошкольного возраста являлся интернет ресурс www.miridetsva.ru с автоматизированной системой диагностики, разработанным федеральным институтом развития образования Российской академии народного хозяйства и государственной службы при президенте Российской Федерации (ФИРО РАНХ и ГС). Он размещен на официальном сайте «Миры детства». Предназначен для руководителей и педагогов ДОО и пока в ограниченном доступе для родителей (представителей родительских комитетов групп).

Преимущества данного цифрового инструмента очевидно:

- Автоматизация значительно облегчила труд педагогов и позволила минимизировать время на проведение диагностики (не надо рисовать или набирать на компьютере формы, обрабатывать результаты, интерпретировать полученные данные. Педагогу достаточно внести данные и программа все обработает, выдаст результаты и рекомендации);
- Интернет - ресурс избавил от бумажной волокиты и отчетности педагогических работников и администрации детского сада (не нужно копить и складировать огромные стопки бумаг, все храниться в цифровом формате необходимое количество времени. Руководителю и старшему воспитателю не нужно собирать сводные диагностик с воспитателей групп...).

Преимущество инструментария заключается в том, что он обеспечил **единые подходы** к оценке качества дошкольного образования для воспитателей и родителей. Для родителей разработана памятка «Наблюдение за детьми от 3 до 7 лет» с описанием простой и доступной каждому заинтересованному родителю методикой, позволяющей на основе наблюдения оценить развитие своего ребенка. Аналогичной методикой при оценке развития пользуется и воспитатель в детском саду, и несомненно объединение усилий педагогов и родителей, заинтересованных в объективной оценке развития детей, принесут большую пользу детям.

- Использование предлагаемого инструмента способствует формированию у воспитателей позитивного отношения к объективной оценке детей, так как полученный результат позволяет им гибко проектировать образовательный процесс, а итоговый срез в конце года - самостоятельно оценить эффективность проделанной работы и получить, как удовлетворение результатом, так и опыт в использовании разнообразных подходов к детям.
- Результаты наблюдений являются показателем как внутреннего контроля, так и внешнего контроля, отображаются в отчете по самообследованию. Для наглядно-

сти могут формироваться графики и диаграммы, отражающие введённые показатели.

- Анализируя карты развития (в срезе или итоговые) разных групп можно увидеть картину в целом по саду относительно детей и воспитателей. Также, используя индивидуальные карты, можно, например, за короткое время рассказать любому родителю о развитии его ребенка: успехах или аспектах, на которые необходимо обратить внимание.

– Оперативное и наглядное представление результатов оценки очень актуально и позволяет воспитателю и руководителю выстроить конструктивную линию поведения с родителями.

При анализе групповых карт развития, может сделать вывод об успехах или «западаниях» по определенному типу инициативности ребенка в зонах развития компетенций конкретного педагога.

Например, если картина с западанием показателей определенной инициативы наблюдается во всех группах, то можно принимать решения, корректирующие работу по ключевым параметрам, определяющим эффективность работы воспитателей (повышения уровня квалификации педагогических работников). Аналогично складывается ситуация с лидирующими (опережающими) факторами развития детей в группе. Выявление факторов и критериев по характеристикам, идущим с опережением, дает возможность обобщать полученный опыт в успешном развитии определенного вида инициативы у детей дошкольного возраста и делиться им, как внутри ДОО, так и на уровне педагогического сообщества в целом.

6.3. Анализ результатов развития уровней детской инициативы возрастных групп на конец учебного года. (интернет ресурс www.miridetstva.ru с автоматизированной системой диагностики).

На начало и конец учебного года обследовано 110 детей, в том числе 25 детей младшего дошкольного возраста, 30 детей среднего дошкольного возраста и 55 детей старшего дошкольного возраста.

В помощь педагога используется цветовое выделение итоговых характеристик:

- зеленым цветом выделяются характеристики, соответствующие норме;
- бежевым цветом выделены «продвинутые сферы инициативы» - инициативы опережающие норму;
- голубым – те характеристики, на которые необходимо акцентировать свое внимание – они являются дефицитарным.

Младший дошкольный возраст 3-4 года

Данному возрасту характерен 1 уровень на конец года.

На начало и конец года обследовано 25 детей и получены следующие результаты:

| Виды инициатив | 1 уровень | 2 уровень | 3 уровень |
|---|-----------|-----------|-----------|
| Творческая инициатива | 20 | 0 | 0 |
| Инициатива как целеполагание и волевое усилие | 22 | 0 | 0 |
| Коммуникативная инициатива | 17 | 0 | 0 |
| Познавательная инициатива | 24 | 0 | 0 |

На конец года достигли первого уровня творческой инициативы – 20 чел. (59 %); инициативы как целеполагание и волевое усилие – 22 чел. (65 %); коммуникативной инициативы – 17 чел. (50 %); познавательной инициативы- 24 чел. (71 %).

Средний дошкольный возраст 4-5 лет

Данному возрасту характерен 2 уровень на конец года.

На начало и конец года обследовано 30 детей и получены следующие результаты:

| Виды инициатив | 1 уровень | 2 уровень | 3 уровень |
|---|-----------|-----------|-----------|
| Творческая инициатива | 11 | 19 | 0 |
| Инициатива как целеполагание и волевое усилие | 7 | 23 | 0 |
| Коммуникативная инициатива | 5 | 25 | 0 |
| Познавательная инициатива | 5 | 25 | 0 |

На конец года достигли 2 уровня (нормы): творческой инициативы – 19 чел. (63 %); инициативы как целеполагание и волевое усилие – 23 чел. (76,6%); коммуникативной инициативы – 25 чел. (83,3 %); познавательной инициативы- 25 чел. (73,3 %).

Старший дошкольный возраст 5-7 лет

Данному возрасту характерен 3 уровень на конец года.

На начало и конец года обследовано 5 детей и получены следующие результаты:

| Виды инициатив | 1 уровень | 2 уровень | 3 уровень |
|---|-----------|-----------|-----------|
| Творческая инициатива | 0 | 16 | 39 |
| Инициатива как целеполагание и волевое усилие | 0 | 12 | 43 |
| Коммуникативная инициатива | 0 | 15 | 40 |
| Познавательная инициатива | 0 | 16 | 39 |

На конец года достигли 3 уровня творческой инициативы – 39 чел. (70,9 %); инициативы как целеполагание и волевое усилие – 43 чел. (78,1%); коммуникативной инициативы – 40 чел. (72 %); познавательной инициативы- 39 чел. (70,9%).

Ориентируясь на профиль каждой возрастной группы был спроектирован и организован образовательный процесс – выбрана для данной группы конфигурация (сочетание) культурных практик (видов деятельности).

6.4. Оценка результатов участия воспитанников в конкурсах и фестивалях различной направленности

В 2023 году воспитанники Структурного подразделения «Детский сад № 1 «Ромашка»» ГБОУ СОШ с. Красный Яр принимали участие и побеждали в региональных и федеральных конкурсах, фестивалях, по перечню, утвержденному МОиН СО, а также в окружных конкурсах и фестивалях:

I. Всероссийский фестиваль детского и молодежного научно – технического творчества «КосмоФест» -2023

| № п.п | Ф.И. ребенка | Номинация | Результат участия победа/ участие | Педагог/ родитель (законный представитель ребенка) |
|-------|-----------------|-------------------------|--------------------------------------|--|
| 1. | Харитонов Антон | Космическая лаборатория | участие | Харитоновна Екатерина Сергеевна |

II. Областной конкурс детского рисунка «Космос глазами детей»:

| № п.п | Ф.И. ребенка | Номинация | Результат участия победа/ участие | Педагог/ родитель (законный представитель ребенка) |
|-------|----------------|---------------------------------------|--------------------------------------|---|
| 1. | Юдин Артем | Внеземная цивилизация | 1 место | Сеничева Наталья Валериевна, Коннова Людмила Николаевна |
| 2. | Гнусина Елена | Внеземная цивилизация | 3 место | Юношева Анастасия Александровна, Швейкина Евгения Александровна |
| 3. | Гришкян Арсен | Первый полет человека в космос | диплом | Юношева Анастасия Александровна, Швейкина Евгения Александровна |
| 4. | Еткарев Кирилл | Первый полет человека в космос | диплом | Каминная Елена Викторовна, Швейкина Евгения Александровна |
| 5. | Миронова Алина | Я - конструктор космического аппарата | 2 место | Сеничева Наталья Валериевна, Коннова Людмила Николаевна |
| 6. | Гришкян Арсен | Я - конструктор космического аппарата | диплом | Юношева Анастасия Александровна, Швейкина Евгения Александровна |

III. Всероссийский детский экологический Форум «Зеленая планета – 23» (окружной этап)

| № п.п | Ф.И. ребенка | Номинация | Результат участия победа/ участие | Педагог/ родитель (законный представитель ребенка) |
|-------|---------------------|------------|--------------------------------------|---|
| 1. | Гнусина Елена | ЭкоМода | 3 место | Юношева Анастасия Александровна, Швейкина Евгения Александровна |
| 2. | Стивакин Алексей | ЭкоПоделки | 1 место | Сеничева Наталья Валериевна, Коннова Людмила Николаевна |
| 3. | Юдин Андрей | ЭкоПоделки | 2 место | Сеничева Наталья Валериевна, Коннова Людмила |
| 4. | Бабаханян Арина | ЭкоПоделки | 3 место | Юношева Анастасия Александровна, Швейкина Евгения Александровна |
| 5. | Илиятуллина Аделина | ЭкоПоделки | 3 место | Юношева Анастасия Александровна, Швейкина Евгения Александровна |
| 6. | Юдин Артем | ЭкоПоделки | 3 место | Сеничева Наталья Валериевна, Коннова Людмила |

IV. Региональный конкурс детского творчества «Талантики-2023»

| № п.п | Ф.И. ребенка | Номинация | Результат участия победа/ участие | Педагог/ родитель (законный представитель ребенка) |
|-------|-------------------|----------------------------|--------------------------------------|--|
| 1. | Арнольд Александр | «Литературное творчество» | III место | Сеничева Наталья Валериевна |
| 2. | Иванов Степан | «Литературное творчество» | участник | Сеничева Наталья Валериевна |
| 3. | Барышева Дарья | Изобразительное творчество | участник | Сеничева Наталья Валериевна |

V. окружной конкурс исследовательских проектов детей старшего дошкольного возраста «Первые открытия».

| № п.п | Ф.И. ребенка | Номинация | Результат участия победа/ участие | Педагог/ родитель (законный представитель ребенка) |
|-------|--|--------------------------------------|--------------------------------------|--|
| 1. | Еткарев Кирилл Лукьянчева Ксения Харитонов Антон | Художественно- эстетическое развитие | I место | Сеничева Н.В. Юношева А.А. |

VI. окружной конкурс- фестиваль детского музыкального творчества «Музыкальный калейдоскоп» - 2023, посвященного Году педагога и наставника.

| № п.п | Ф.И. ребенка | Номинация | Результат участия победа/ участие | Педагог/ родитель (законный представитель ребенка) |
|-------|--------------------------------------|--|--|--|
| | Воспитанники дошкольного возраста | Хореография Вокал Игра на музыкальных инструментах Декламация | I место I место 3 место I место | Гресько А.А.; Буланова К.Н. Цыкин Ю.А. |

В 2023 году команда воспитанников старшего дошкольного возраста Структурного подразделения «Детский сад №1 «Ромашка»» ГБОУ СОШ с. Красный Яр под руководством наставника Юношевой А.А., воспитателя приняли участие в движении «Будущие профессионалы 5+» в номинации «Строительство» стали победителями (1 место) окружного и участниками регионального этапа Чемпионата «Будущие профессионалы5+»

В 2023 году 12 воспитанников старшего дошкольного возраста Структурного подразделения «Детский сад №1 «Ромашка»» ГБОУ СОШ с. Красный Яр приняли участие в движении ВФСК ГТО, что составляет:

- 40% % прошедших регистрацию на сайте ВФСК ГТО <https://www.gto.ru> от численности воспитанников старшего дошкольного

возраста от 6 до 8 лет.

10 воспитанников Структурного подразделения «Детский сад № 1 «Ромашка»» ГБОУ СОШ с. Красный Яр в 2023 году успешно сдали нормативы ВФСК ГТО, что составляет:

33% от списочного состава детей в возрасте от 6 до 8 лет;

83% от списочного состава детей, прошедших регистрацию на сайте ВФСК ГТО <https://www.gto.ru>;

100% от списочного состава приступивших к сдаче нормативов ВФСК ГТО

6.5. Оценка результативности образовательной деятельности.

Оценка результативности образовательной деятельности определяется на основе показателей и индикаторов технологической карты № 3

Таблица № 16

ТЕХНОЛОГИЧЕСКАЯ КАРТА № 3 ОЦЕНКИ РЕЗУЛЬТАТИВНОСТИ ОБРАЗОВАТЕЛЬНОЙ ДЕЯТЕЛЬНОСТИ СП

Для выставления баллов предлагается методика расчета по каждому конкретному показателю.

| № | Показатели/ Индикаторы | Баллы (от 0 до 2) | Результаты самообследования | Баллы эксперта | Методика расчета | |
|----------|---|-------------------|--|----------------|--|--|
| 1 | Показатели, характеризующие участие воспитанников в конкурсах и фестивалях (в том числе во всероссийских и международных), выставках, физкультурных мероприятиях, спортивных мероприятиях и других массовых мероприятиях | | | | Численность воспитанников ДОО участвующих в городской спартакиаде в учебном году / общая численности воспитанников ДОО x 100% | |
| | | 1.1. | Доля воспитанников ДОО, участвующих в окружной спартакиаде в учебном году, в общей численности воспитанников ДОО | | | |
| | | | 0-10% | 0 | | |
| | | | 11-25% | 1 | | |
| | 26-40% | 2 | 2 | | | |
| 1.2. | Наличие победителей участвующих в окружных спартакиаде в учебном году, в общей численности участников | | | | Сумма всех призовых мест (1-3 места) команд воспитанников ДОО по итогам городской спартакиады истекшего учебного года | |

| | | | | | | |
|--|--|-----------|----------|-----------|--|---|
| | 0% | 0 | | | | |
| | 1-50% | 1 | | | | |
| | 51-100% | 2 | 2 | | | |
| 1.3 | Доля воспитанников ДОО, участвующих в олимпиадах, конкурсах, мероприятиях регионального уровня | | | | | Численность воспитанников ДОО участвующих в олимпиадах, конкурсах, мероприятиях регионального уровня в учебном году / общая численность воспитанников ДОО x 100% |
| | 0-10% | 0 | | | | |
| | 11-25% | 1 | | | | |
| | 26-40% | 2 | 2 | | | Сумма всех призовых мест (1-3 места) воспитанников победителей в олимпиадах, конкурсах, мероприятиях регионального уровня |
| 1.4. | Наличие победителей в олимпиадах, конкурсах, мероприятиях регионального уровня, в общей численности участников. | | | | | |
| | 0% | 0 | | | | |
| | 1-50% | 1 | 1 | | | |
| | 51-100% | 2 | | | | |
| 1.5 | Участие воспитанников в олимпиадах, конкурсах, мероприятиях Всероссийского и международного уровня | | | | | Численность воспитанников ДОО участвующих в олимпиадах, конкурсах, мероприятиях международного уровня в учебном году / общая численность воспитанников ДОО x 100% |
| | 0-10% | 0 | | | | |
| | 11-25% | 1 | 1 | | | |
| | 26-40% | 2 | | | | |
| 1.6 | Наличие победителей в олимпиадах, конкурсах, мероприятиях Всероссийского и международного уровня, в общей численности участников | | | | | Сумма всех призовых мест (1-3 места) воспитанников победителей в олимпиадах, конкурсах, мероприятиях международного уровня 0 % 0 уровня |
| | 0% | 0 | | | | |
| | 1-50% | 1 | 1 | | | |
| | 51-100% | 2 | | | | |
| | Максимальное количество баллов по показателю | 12 | 9 | 12 | | |
| II. Показатели, характеризующие участие педагогов в конкурсах и фестивалях (в том числе во всероссийских и международных), выставках, | | | | | | |

| конференциях, семинарах | | | |
|-------------------------|--|---|---|
| 2.1 | Наличие педагогов – призеров профессиональных конкурсов муниципального уровня | | |
| | Нет участников | 0 | |
| | Участие | 1 | |
| | Призовое место | 2 | 2 |
| 2.2 | Наличие педагогов – призеров профессиональных конкурсов регионального уровня | | |
| | Нет участников | 0 | |
| | Участие | 1 | |
| | Призовое место | 2 | 2 |
| 2.3 | Наличие педагогов – призеров профессиональных конкурсов всероссийского уровня | | |
| | Нет участников | 0 | |
| | Участие | 1 | |
| | Призовое место | 2 | 2 |
| 2.4 | Наличие педагогов – призеров творческих конкурсов, фестивалей, выставок муниципального уровня. | | |
| | Нет участников | 0 | |
| | Участие | 1 | |
| | Призовое место | 2 | 2 |
| 2.5 | Наличие педагогов – призеров творческих конкурсов, фестивалей, выставок регионального уровня. | | |
| | Нет участников | 0 | |
| | Участие | 1 | |
| | Призовое место | 2 | 2 |

По результатам участия в конкурсе: Призовое место - 2 балла Участие – 1 балл

По результатам участия в конкурсе: Призовое место - 2 балла Участие – 1 балл

По результатам участия в конкурсе: Призовое место - 2 балла Участие – 1 балл

По результатам участия в конкурсе: Призовое место - 2 балла Участие – 1 балл

По результатам участия в конкурсе: Призовое место - 2 балла Участие – 1 балл

| | | | | | |
|--|---|----------------|----|----|---|
| 2.6 | Наличие педагогов – призёров творческих конкурсов, фестивалей, выставок всероссийского уровня. | | | | По результатам участия в конкурсе: Призовое место - 2 балла Участие – 1 балл |
| | | Нет участников | 0 | | |
| | | Участие | 1 | | |
| | | Призовое место | 2 | | |
| Максимальное количество баллов по показателю | | 12 | 10 | 12 | |
| III. Показатели, характеризующие обеспечение педагогического наблюдения за развитием ребенка (нормативные карты развития по видам инициатив) | | | | | |
| 3.1 | Доля педагогов, осуществляющих педагогическое наблюдение | | | | Да/нет |
| | | 0-30% | 1 | | |
| | | 31-60% | 2 | | |
| | | 61-100% | 3 | 3 | |
| 3.2 | Доля воспитанников, за которыми осуществляется педагогическое наблюдение | | | | Да/нет |
| | | 0-30% | 1 | | |
| | | 31-60% | 2 | | |
| | | 61-100% | 3 | 3 | |
| 3.3 | Доля воспитанников, участвующих в педагогическом наблюдении на начало, середину и конец учебного года | | | | Да/нет |
| | | 0-30% | 1 | | |
| | | 31-60% | 2 | | |
| | | 61-100% | 3 | 3 | |
| 3.4 | Доля родителей, участвующих в педагогическом наблюдении | | | | Численность родителей ДОО участвующих в педагогическом наблюдении/ общая численность родителей ДОО x 100% |
| | | 0% | 1 | | |
| | | 1-10% | 2 | 2 | |
| | | 11-20% | 3 | 3 | |

| Максимальное количество баллов по показателю | 12 | 11 | 12 |
|--|----|----|----|
| IV. Показатели, характеризующие укрепление и сохранение здоровья воспитанников | | | |
| 4.1 Доля посещаемости воспитанниками дошкольного образовательного учреждения (в среднем за год) | | | |
| 0-60% | 1 | | |
| 61-70% | 2 | 2 | |
| 71-80% | 3 | | |
| 4.2 Средний показатель пропущенных по болезни дней при посещении дошкольного образовательного учреждения, на одного воспитанника одним ребёнком | | | |
| Более 20 дней | 1 | | |
| 20 дней | 2 | | |
| До 20 дней | 3 | 3 | |
| 4.3 Количество случаев травматизма воспитанников в образовательном процессе, включая ДТП с детьми, произошедшие по их вине, с потерей трудоспособности в течение 1 дня и более | | | |
| Более 1 случая | 1 | | |
| 1 случай | 2 | | |
| Отсутствие случаев | 3 | 3 | |
| 4.4 Тенденция повышения количества детей 1, 2 групп здоровья по сравнению с предыдущим периодом | | | |
| увеличение менее 5 % | 1 | | |
| увеличение на 5 % | 2 | 2 | |
| увеличение более 5 % | 3 | | |
| 4.5 Доля воспитанников, охваченных инклюзивным образованием | | | |
| 0-30% | 1 | 1 | |
| 31-60% | 2 | | |
| Количество дней посещений дошкольного образовательного учреждения детьми / количество рабочих дней в календарном году x 100 % | | | |
| Количество дней, пропущенных по болезни воспитанниками ДОО за календарный год / количество воспитанников ДОО | | | |
| Сумма всех случаев травматизма воспитанников в образовательном процессе | | | |
| Численность воспитанников с 1 и 2 группой здоровья / общая численности воспитанников ДОО x 100% | | | |
| Численность воспитанников с особыми образовательными потребностями, охваченных инклюзивным образованием/общая численность воспитан- | | | |

| | | | | | | |
|--|---|----|----|----|--|--|
| | 61-100% | 3 | | | | ников с особыми образовательными потребностями X 100 % |
| Максимальное количество баллов по показателю | | 15 | 11 | 15 | | |
| I. Показатели, характеризующие результаты педагогической диагностики | | | | | | |
| 5.1 | Увеличение доли детей с нормативным уровнем развития Отрицательная динамика Без изменений Положительная динамика | 1 | | | | Численность воспитанников с нормативным уровнем развитиях 100% |
| | | 2 | | | | |
| | | 3 | | 3 | | |
| 5.2 | Привлечение родителей к проведению диагностики Не привлекались Приняли участие 1-50 % Приняли участие 51 - 100 % | 1 | | | | Да/Нет |
| | | 2 | | | | |
| | | 3 | | 3 | | |
| Максимальное количество баллов по показателю | | 6 | 6 | 6 | | |
| VI. Показатели, характеризующие психологическую готовность к обучению в школе | | | | | | |
| 6.1 | Наличие высоких показателей готовности к школе 0-70% 71-80% 81-90% | 1 | | | | Численность выпускников с высокими показателями освоения ООП ДО /от общей численности выпускников ДОО x 100% |
| | | 2 | | | | |
| | | 3 | | 3 | | |
| 6.2 | Наличие высоких показателей адаптации в СОШ 0-40% 41-50% 51-60% | 1 | | | | Численность воспитанников с легкой степенью адаптации к школе/от общей численности выпускников ДОО x 100% |
| | | 2 | | 2 | | |
| | | 3 | | | | |
| 6.3 | Наличие положительных отзывов педагогами СОШ о готовности детей к школе | | | | | Да/Нет |
| | | | | | | |

| | | | | | |
|---|----------------------|---|---|---|--|
| | отзывы отрицательные | 1 | | | |
| | нет отзывов | 2 | | | |
| | отзывы положительные | 3 | 3 | | |
| Максимальное количество баллов по показателю | | 9 | 8 | 9 | |

VII. Показатели, характеризующие процесс социализации воспитанника

| | | | | | |
|---|---|---|---|---|---|
| 7.1 | Наличие высоких показателей адаптации в ДОО | | | | Численность воспитанников с легкой степенью адаптации к ДОО/от общей численности зачисленных воспитанников в ДОО x 100% |
| | 0-40% | 1 | | | |
| | 41-50% | 2 | | | |
| | 51-60% | 3 | 3 | | |
| 7.2 | Результативность адаптации детей ОВЗ к обучению в ДОО | | | | Численность воспитанников с ОВЗ с легкой степенью адаптации к ДОО/от общей численности зачисленных воспитанников с ОВЗ в ДОО x 100% |
| | 0-80% | 1 | | | |
| | 81-90% | 2 | | | |
| | 91-100% | 3 | 3 | | |
| Максимальное количество баллов по показателю | | 6 | 6 | 6 | |

VIII. Показатели, характеризующие удовлетворённость родителей

| | | | | | |
|------------|--|---|---|--|---|
| 8.1 | Доля получателей образовательных услуг, удовлетворенных компетенцией работников ОО, от общего числа опрошенных получателей образовательных услуг | | | | Доля получателей образовательных услуг, удовлетворенных компетенцией работников ОО/ от общего числа опрошенных получателей образовательных услуг x 100% |
| | 0-80% | 1 | | | |
| | 81-90% | 2 | | | |
| | 91-100% | 3 | 3 | | |
| 8.2 | Доля получателей образовательных услуг, положительно оцененных родителями | | | | Доля получателей образовательных услуг, положительно оцененных родителями /от общего числа опро- |

| | | | | | | |
|------------|--|-----------|-----------|-----------|-----------|--|
| | ников ООО от общего числа опрошенных получателей образовательных услуг | | | | | шенных получателей образовательных услуг x 100% 0 |
| | 0-80% | 1 | | | | |
| | 81-90% | 2 | | | | |
| | 91-100% | 3 | | 3 | | |
| 8.3 | Доля получателей образовательных услуг, удовлетворенных материально-техническим обеспечением организации, от общего числа опрошенных получателей образовательных услуг | | | | | Доля получателей образовательных услуг, удовлетворенных материально-техническим обеспечением организации/от общего числа опрошенных получателей образовательных услуг к100% |
| | 0-70% | 1 | | | | |
| | 71-80% | 2 | | | | |
| | 81-90% | 3 | | 3 | | |
| 8.4 | Доля получателей образовательных услуг, удовлетворенных качеством предоставляемых образовательных услуг, от общего числа опрошенных получателей образовательных услуг | | | | | Доля получателей образовательных услуг, удовлетворенных качеством предоставляемых образовательных услуг/ от общего числа опрошенных получателей образовательных услуг x 100% |
| | 0-70% | 1 | | | | |
| | 71-80% | 2 | | | | |
| | 81-90% | 3 | | 3 | | |
| 8.5 | Доля получателей образовательных услуг, которые готовы рекомендовать ООО родственникам и знакомым, от общего числа опрошенных получателей образовательных услуг | | | | | Доля получателей образовательных услуг, которые готовы рекомендовать ООО родственникам и знакомым/ от общего числа опрошенных получателей образовательных услуг x 100% |
| | 0-70% | 1 | | | | |
| | 71-80% | 2 | | | | |
| | 81-90% | 3 | | 3 | | |
| | Максимальное количество баллов по показателю | 15 | 15 | 15 | 15 | |

IX. Показатели, характеризующие инновационную деятельность.

| | | | |
|--|--|--|-----------|
| 9.1 | Доля педагогов участвующих в инновационных проектах за отчетный год (федеральных, региональных, муниципальных программ, инновационных площадках, ресурсных центрах и т.д.) | Доля педагогов в инновационных проектах за отчетный год (федеральных, региональных, муниципальных программ, инновационных площадках, ресурсных центрах и т.д.)/от общей численности педагогических работников x 100% | |
| | 0% | 1 | |
| | 1-50% | 2 | |
| | 51-100% | 3 | |
| 9.2 | Распространение инновационных технологий и предьявление передового опыта | Да/Нет | |
| | Отсутствует | 1 | |
| | Периодически | 2 | |
| | Систематически | 3 | |
| | | 5 | 6 |
| Максимальное количество баллов по показателю | | | 6 |
| Возможное (максимальное) количество баллов по показателям | | | 93 |

Вывод: оценка результативности образовательной деятельности СП в 2023 году на основе показателей и индикаторов технологической карты равна 81 б. из 93 максимально возможных, что составляет 87 % и является оптимальным.

7. Оценка востребованности и самореализация воспитанников.

Выпускники детского сада поступают в ГБОУ СОШ с. Красный Яр, успешно обучаются в школе. Являются активными участниками мероприятиями школы, села, района. Являются победителями региональных, всероссийских и международных конкурсов и фестивалей.

Воспитанники и выпускники детского сада посещают спортивные секции по мини – футболу, входят в состав футбольных команд: «СОК», «Сокол», «Акрон».

Посещают вокальные и хореографические коллективы.

100% воспитанников старшего дошкольного возраста (от 5 до 8 лет), охвачены услугами дополнительного образования (с учетом занятости в учреждениях сферы образования, культуры и спорта) в том числе: занимаются по программам естественно – научной направленности «Мир вокруг и внутри нас» педагогом СП дополнительного образования детей ДЮЦТ «Открытие» ГБОУ СОШ с. Красный Яр.

8. Оценка кадровых условий.

Списочный состав педагогических работников структурного подразделения «Детский сад «Ромашка» ГБОУ СОШ с. Красный Яр по состоянию на 29.12.2023г. составлял — 12 чел., в том числе совместителей.

Из 12 чел. категории (первую и высшую) имеют 5 человек, что составляет 41,6 % от общей численности педагогических работников (включая совместителей):

- высшую квалификационную категорию имели 4 чел., что составляет 33,3 % от списочного состава педагогических работников;
- первую квалификационную категорию имеют — 1 чел., что составляло 8,3 % от списочного состава педагогических работников.

В 2023 году коллектив Структурного подразделения «Детский сад № 1 «Ромашка» ГБОУ СОШ с. Красный Яр распространял в профессиональном сообществе педагогический опыт деятельности детского сада по актуальным вопросам развития дошкольного образования на мероприятиях регионального и окружного уровня.

Педагогические работники предоставили материал на региональный фестиваль педагогических идей работников образовательных организаций, реализующих общеобразовательную программу дошкольного образования « Дошкольное образование: опыт и перспективы»; делились опытом своей работы на окружном методическом объединении для работников системы дошкольного образования «Организационно- педагогические условия ранней профорientации в дошкольных образовательных организациях».

Педагогический коллектив Структурного подразделения «Детский сад № 1 «Ромашка» ГБОУ СОШ с. Красный Яр имеет достижения (награды) индивидуальные и коллективные за внедрение в практику современных образовательных технологий по результатам конкурсных мероприятий на окружном уровне:

- Лауреат конкурса профессионального мастерства «Воспитатель -2023»;
- II место окружного конкурса на лучшее дидактическое пособие своими руками «Методическая копилка» -2023;
- I место окружного конкурса- фестиваля детского музыкального творчества « Музыкальный калейдоскоп» и др.

**ТЕХНОЛОГИЧЕСКАЯ КАРТА 1.6.
ОЦЕНКИ КАДРОВЫХ УСЛОВИЯ ОБРАЗОВАТЕЛЬНОЙ ДЕЯТЕЛЬНОСТИ**
/в показателях и индикаторах/

Баллы: 0- не соответствует, 1 - частично, 2 – полностью соответствует.

| № | Показатели/ Индикаторы | Баллы по результатам самооценки (от 0 до 2) | Максимально возможное количество баллов |
|------------|--|---|---|
| I. | Показатели, характеризующие общий критерий реализации основной образовательной программы, касающийся укомплектованности педагогическими кадрами | | |
| 1.1 | Образовательная организация укомплектована квалифицированными кадрами в соответствии со штатным расписанием. | 2 | 2 |
| 1.2 | Наличие специалистов для оказания психолого-педагогической, медицинской и социальной помощи: педагог-психолог, учитель-логопед, учитель-дефектолог, социальный педагог и др. | 1 | 2 |
| 1.3 | Наличие в штате ДОО педагогических работников, имеющих основное образование или получивших дополнительное образование для обучения детей дошкольного возраста с ОВЗ и детей-инвалидов | 0 | 2 |
| 1.4 | Наличие дополнительно предусмотренных ассистентов (помощников), оказывающих детям с ограниченными возможностями здоровья необходимую помощь | 0 | 2 |
| 1.5 | Наличие в штате ДОО педагогических работников, имеющих основное образование или получивших дополнительное образование для организации дополнительных образовательных услуг (в т. ч. платных) | 0 | 2 |
| | Максимальное количество баллов по показателю | 4 | 10 |
| II. | Показатели, характеризующие общий критерий реализации основной образовательной программы, касающийся образовательного ценза педагогических кадров | | |
| 2.1 | Имеют высшее педагогическое образование 50 % педагогических работников. | 0 | 2 |
| 2.2 | Имеют высшее педагогическое образование по направлению деятельности в образовательной организации 50 % и более педагогических работников. | 0 | 2 |
| 2.3 | Имеют среднее педагогическое образование по направлению деятельности в образовательной организации 30 % педагогических работников. | 2 | 2 |
| 2.4 | Профессиональная переподготовка по направлению деятельности в образовательной органи- | 2 | 2 |

| | | | |
|---|---|---|----|
| | зации обеспечена 100 % педагогических работников. | | |
| | Максимальное количество баллов по показателю | 4 | 8 |
| III. Показатели, характеризующие общий критерий реализации основной образовательной программы, касающийся уровня квалификации педагогических кадров | | | |
| 3.1 | Высшую квалификационную категорию имеют 40 % и более педагогических работников. | 1 | 2 |
| 3.2 | Первую квалификационную категорию имеют 40 % и более педагогических работников. | 1 | 2 |
| 3.3 | Соответствие занимаемой должности имеют 20 % педагогических работников. | 2 | 2 |
| | Соответствие занимаемой должности имеют 4 | 4 | 6 |
| Максимальное количество баллов по показателю | | | |
| IV. Показатели, характеризующие общий критерий реализации основной образовательной программы, касающийся непрерывности профессионального образования педагогических кадров | | | |
| 4.1 | В организации обеспечена возможность прохождения повышения квалификации руководящим и педагогическим работникам ДОО | 2 | 2 |
| 4.2 | В организации разработана и реализуются программы повышения профессионализма управленческих и педагогических кадров, предусматривающей овладение ими теоретическими и практическими знаниями и умениями в области дошкольного воспитания. | 0 | 2 |
| 4.3 | Использование педагогическими работниками ДОО информационно-коммуникационных технологий в образовательном процессе (стационарные и мобильные компьютеры, интерактивное оборудование, принтеры, возможности сети интернет). | 2 | 2 |
| 4.4 | В организации обеспечена возможность дистанционных форм повышения профессионализма | 1 | 2 |
| 4.5 | В организации обеспечено методическое сопровождение педагогических кадров по актуальным вопросам дошкольной педагогики. | 2 | 2 |
| | Максимальное количество баллов по показателю | 7 | 10 |
| V. Показатели, характеризующие общий критерий реализации основной образовательной программы, касающийся участия педагогов в городских, областных, всероссийских мероприятиях презентующих опыт педагогов ДОО. Активность в профессиональных сообществах. | | | |
| 5.1 | В профессиональных конкурсах муниципального, регионального уровня ежегодно участвуют до 20 % педагогов. | 1 | 2 |
| 5.2 | В профессиональных конкурсах федерального уровня ежегодно участвуют не менее 5 % педагогов. | 1 | 2 |
| 5.3 | Регулярно презентуют опыт работы в различных формах на уровне муниципальных, территориальных, региональных, всероссийских мероприятиях 50 % педагогов. | 2 | 2 |
| 5.4 | Имеют публикации профессионального опыта в научно-методических сборниках, журналах и др. 50 % педагогов. | 0 | 2 |
| 5.5 | Наличие в ДОО педагогических работников имеющих, выполняющих функции тьютера, эксперта, руководителя городской проектной группы. | 0 | 2 |
| | Максимальное количество баллов по показателю | 4 | 10 |

Вывод: уровень кадровых условий реализации ООП ДО выше среднего - 23 баллов из 44, что составляет 52,2%

9. Оценка материально – технических условий.

Структурное подразделение «Детский сад № 1 «Ромашка»» создает необходимые материально-технические условия для обеспечения возможности достижения воспитанниками планируемых результатов освоения Программы и выполнения требований:

- санитарно-эпидемиологических правил и нормативов;
- пожарной безопасности и электробезопасности;
- охране здоровья воспитанников и охране труда работников Организации;

Структурное подразделение имеет необходимое для всех видов образовательной деятельности воспитанников, педагогической, административной и хозяйственной деятельности оснащение и оборудование:

- учебно-методический комплект Программы (в т. ч. комплект различных развивающих игр);
 - помещения для занятий и проектов, обеспечивающие образование детей через игру, общение, познавательно-исследовательскую деятельность и другие формы активности ребенка с участием взрослых и других детей;
 - оснащение предметно-развивающей среды, включающей средства образования и воспитания, подобранные в соответствии с возрастными и индивидуальными особенностями детей дошкольного возраста,
 - мебель, техническое оборудование, спортивный и хозяйственный инвентарь, инвентарь для художественного творчества, музыкальные инструменты.
- Необходимые средства обучения, оборудования, материалы исходя из особенностей реализации программы; обновляемые образовательных ресурсов, в т. ч. расходные материалы, подписки на актуализацию электронных ресурсы, техническое и мультимедийное сопровождение деятельности, средства обучения и воспитания, спортивное, музыкальное, оздоровительное оборудование, услуги связи, в т. ч. информационно-телекоммуникационной сети Интернет.

Раздел 10. Оценка интерактивного взаимодействия между участниками образовательных отношений

В рамках действующего законодательства Российской Федерации, в структурном подразделении «Детский сад № 1 «Ромашка»» ГБОУ СОШ с. Красный Яр сформированы открытые и общедоступные информационные ресурсы, содержащие информацию о деятельности и обеспечивающие постоянно действующее интерактивное взаимодействие между всеми участниками образовательных отношений.

Доступ к таким ресурсам осуществляется посредством размещения их в информационно-телекоммуникационных сетях, в том числе на официальном сайте образовательной организации, на неофициальном сайте детского сада № 1 «Ромашка», в сети "Интернет" в группе ВКонтакте.

Детский сад имеет свой неофициальный сайт <https://doul.yartel.ru/index.php/main-page/doclist> и станицу в социальных сетях ВКонтакте (Сообщество «Ромашка» https://m.vk.com/ds1_romashka).

На сайте Структурного подразделения «Детский сад №1 «Ромашка»» ГБОУ СОШ с. Красный Яр и на официальной странице Сообщества в социальной сети ВКонтакте в 2023 году осуществлялось постоянно действующее интерактивное взаимодействие между всеми участниками образовательных отношений.

Для улучшения функционала сайта встроено Виджет «Сообщения сообщества», который позволяет пользователем самой популярной социальной сети ВКонтакте напрямую с сайта писать сообщения в Сообщество детского сада, зарегистрированного в этой социальной сети. Администратор Сообщества (сотрудник детского сада) моментально получает сообщение и может на него отреагировать.

Опыт работы детского сада по взаимодействию с участниками образова-тельных отношений показывает, что последнее время популярность социальной сетей выросла в разы. ВКонтакте - одна из самых популярных социальных сетей в России. Их аудитория насчитывает миллионы и миллиарды, среди них: наши коллеги, родители воспитанников и другие заинтересованные лица.



Детский сад №1 "Ромашка"

✓ Был подписан

Сообщения

Ещё



ГОЛОСОВАНИЕ

- Сообщения
- Статистика
- Комментарии
- Подписчики
- События

Сайт из сообщества

Начать репортаж

Подробная информация

Добавить историю

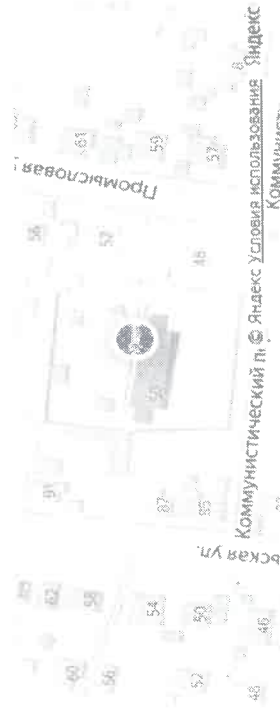
Обсуждения

Клипы

Видео

Фото

Адреса



Промысловая улица, 50, Самара

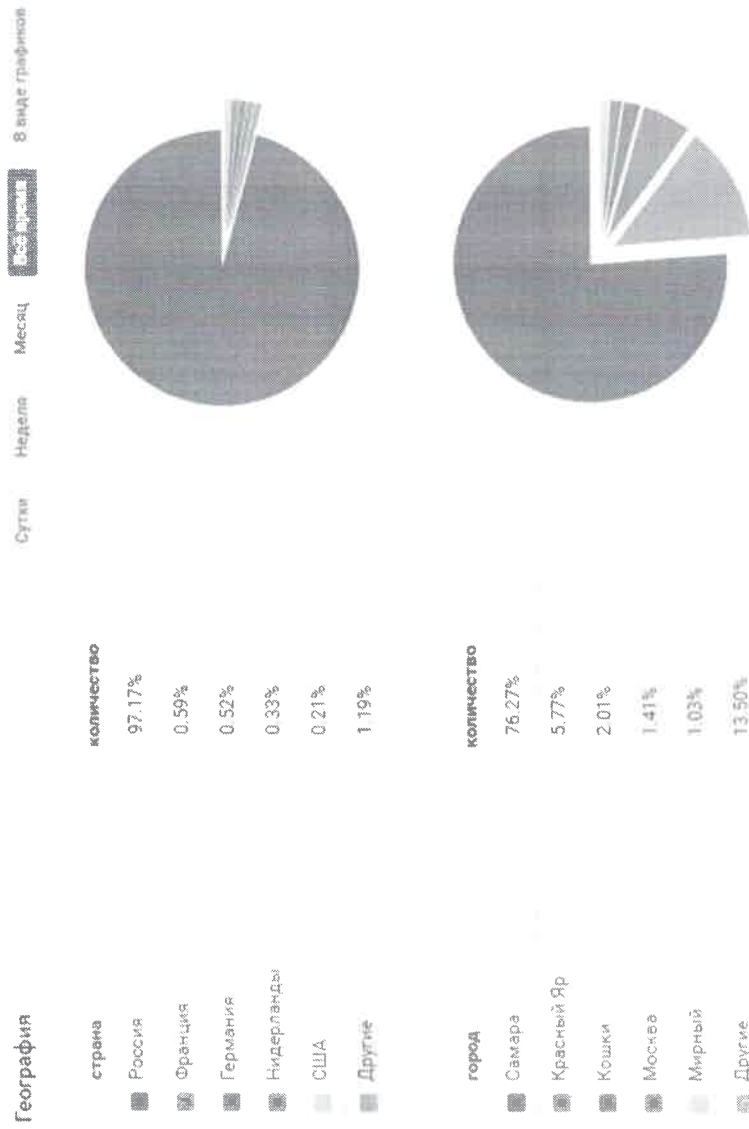
На своей странице в Сообществе кратко, просто и доступно размещается информация о деятельности детского сада, фото и видеоматериалы о проводимых мероприятиях, о конкурсах, фестивалях, о результатах участия в конкурсах различного уровня о достижениях детей и другое.

В Сообществе проводится открытое общественное голосование и опросы.

На протяжении четырех лет, в том числе в 2023 году, победитель в номинации «Приз зрительских симпатий» окружного конкурса — фестиваль детского музыкального творчества «Музыкальный калейдоскоп определяется путем открытого общественного голосования в социальной сети ВКонтакте. В 2023 году конкурс — фестиваль просмотрело 15252 человека. В голосовании приняли участие 14000 чел., что в 2 раза больше, чем в

2022 году (7 010 чел.).

Анализ статистических данных Сообщества ВКонтакте позволил определить географию участников Сообщества, устройства, с которых они посещают страницу, источники перехода, число участников, охват аудитории, обратную связь и другое.



География участников Сообщества обширная.

Это жители России, их подавляющее большинство – 97,17 %. А также участники из других стран:

- Франция- 0,59 %;

- Германия - 0,52 %

1. Нидерланды - 0,33% ;

II. США – 0,21 %

III. и другие- 1,21%

Участники Сообщества проживают в разных городах и населенных пунктах России. Среди них жители:

- Самары — 76,27 %;

- Красного Яра — 5,77 %;

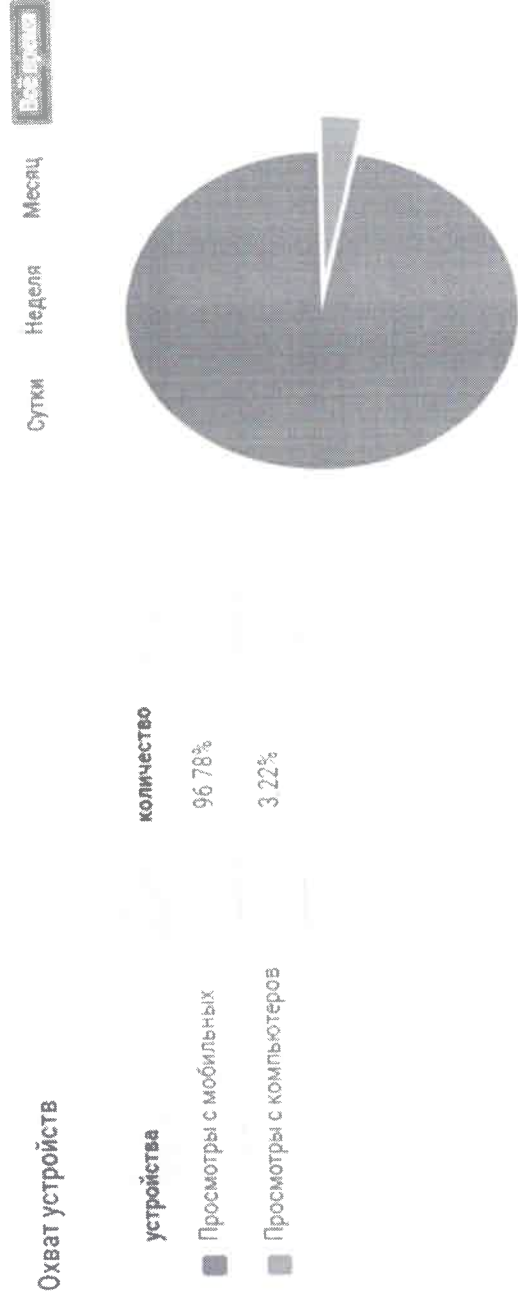
- Кошек — 2,01 %;

- Москвы – 1,4 %;

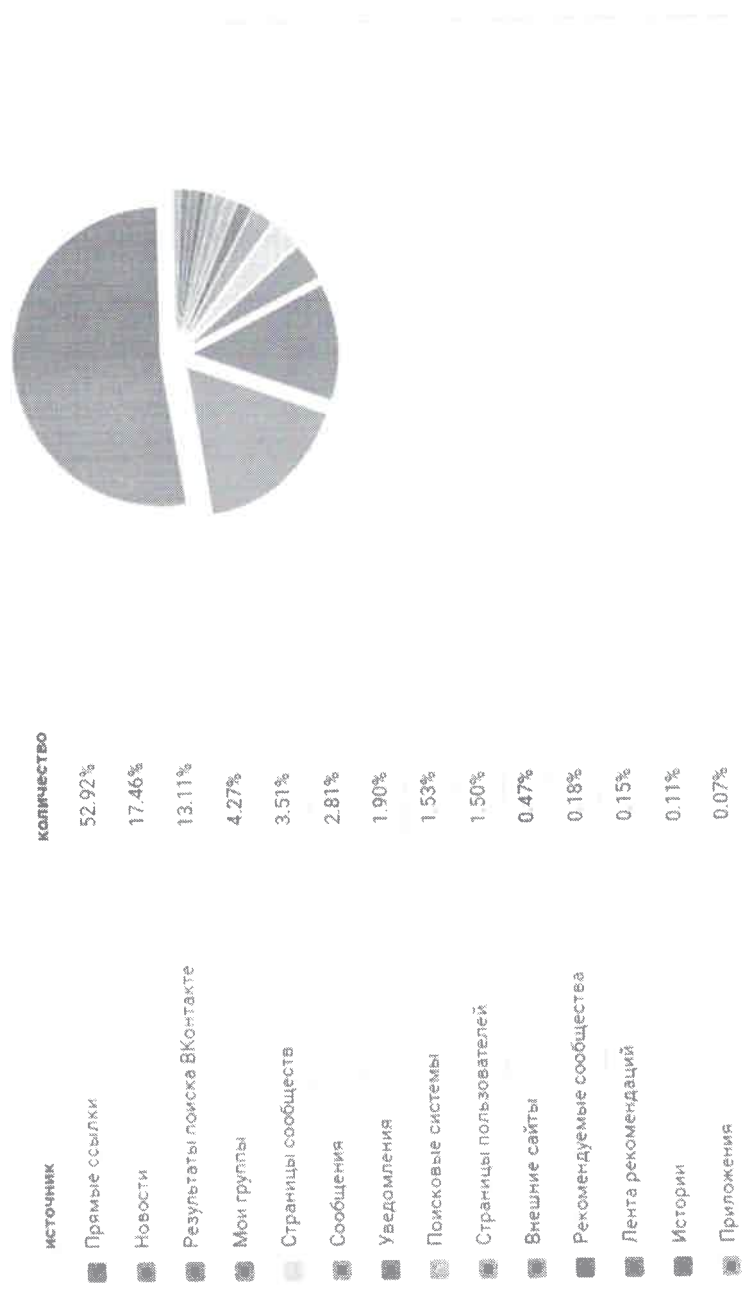
- Мирный – 1,0%;

- другие- 13,50 %

Участники Сообщества заходят на станицу преимущественно с мобильного устройства- 96,75 и 3,22% с компьютера.



Источниками перехода в основном являются - прямая ссылка 52,92%; Новости 17,46%; результаты поиска ВКонтакте 13,11% и др.



Посещаемость Сообщества «Ромашка», в период с января по декабрь 2023 года, составила более 31250 (количество просмотров).

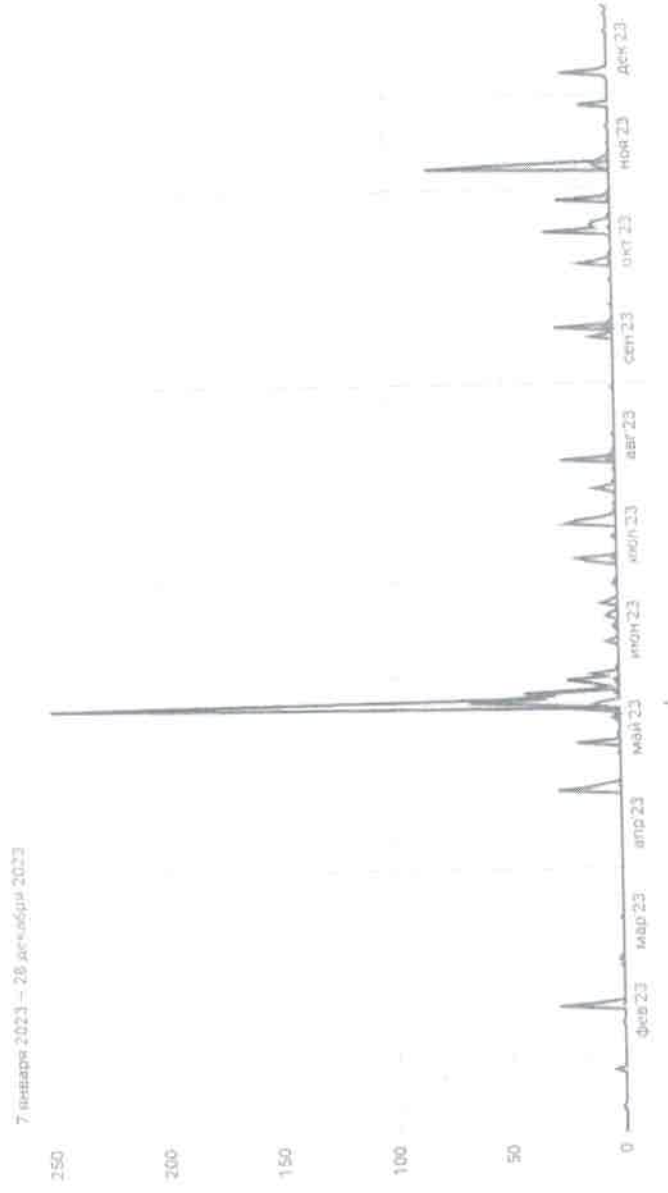
Наибольшее количество просмотров получили публикации и видеоролики:

- более 1000 участников просмотрели информацию: «С Днем бабушек и дедушек»; «День защиты животных», «Водные забавы»; поздравления с победой в конкурсе «Талантики»; «Эколята» и др.;
- более 3000 участников просмотрели информацию о конкурсе профессионального мастера «Чемпионат 5+»;

Одной из важных функций ВКонтакте является обратная связь – возможность оставить комментарий, оценки или отзыв о контенте на странице Сообщества. Это позволяет активно взаимодействовать друг с другом, обсуждать интересные темы, выражать свои мнения и даже получать обратную связь от участников образовательных отношений и других заинтересованных лиц.

Обратная связь

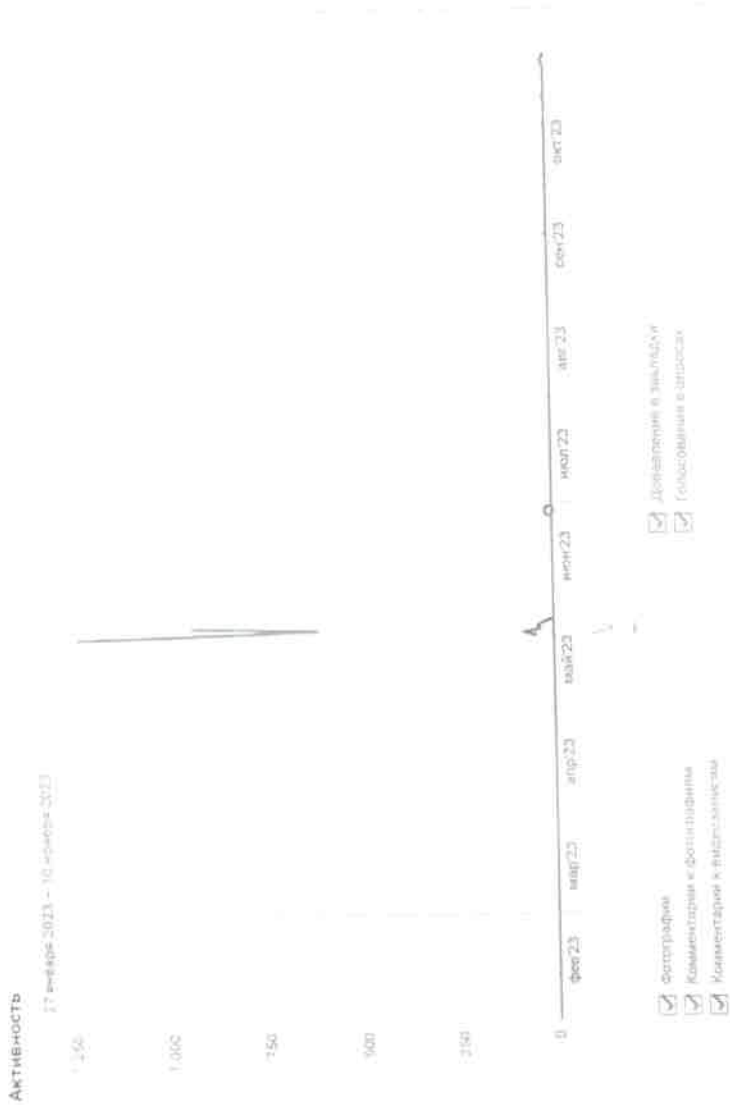
На этом графике учитываются не только действия пользователей, произведённые непосредственно на стене группы или странице, но и весь дальнейший путь вашей записи. Если пользователь размещает ссылку на запись у себя на странице при помощи функции «рассказать друзьям», реакция других пользователей на такую копию также учитывается.



Реакция участников на информацию - это лайки, комментарии, рипосты.

Взаимодействие участников образовательных отношений и иных заинтересованных лиц прослеживается на протяжении всего 2023 года.

Наиболее высокая активность участников Сообщества наблюдается во второй половине мая 2023 года.



Возрастной диапазон участников разнообразный:

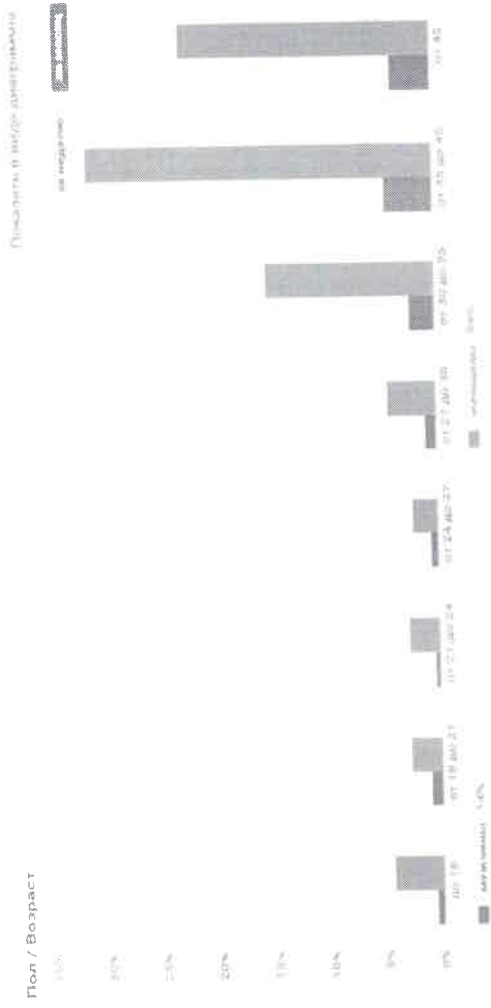
- от 35 до 45 лет – более 30%;

- от 45 и старше – 22%;

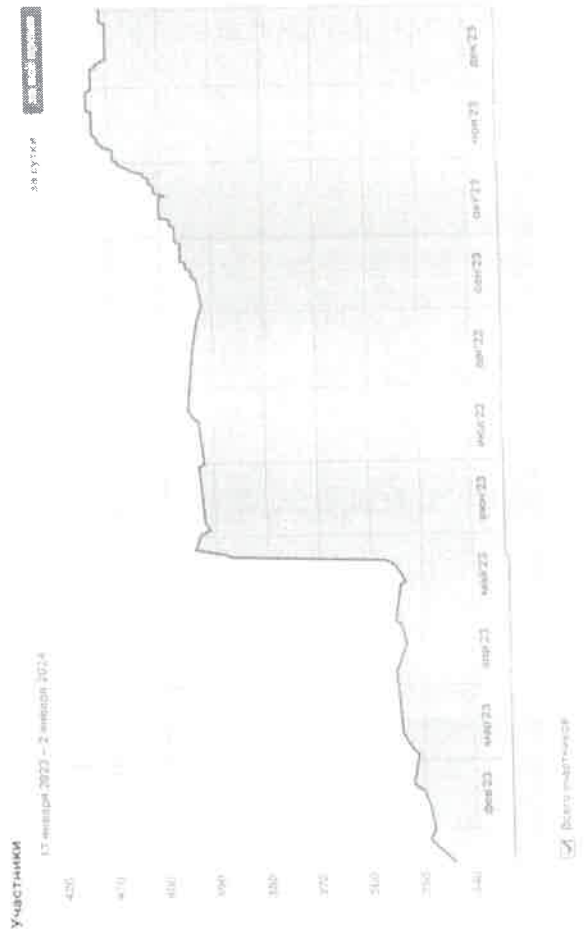
- от 30 до 35 лет – 15%

- около 5% - участники в возрасте до 18 лет, а также от 27 до 30 лет и др.

Подавляющее большинство участников сообщества - женщины (86%), мужчины – 14%



Статистический анализ показал, что в 2023 году количества участников Сообщества «Ромашка» значительно увеличилось по сравнению с 2022 годом.



II. АНАЛИЗ ПОКАЗАТЕЛЕЙ ДЕЯТЕЛЬНОСТИ.

Результаты анализа показателей деятельности дошкольной образовательной организации

| п/п | Показатели | Единица измерения | Значение (за отчетный период) | Значение (за период, предшествующий отчетному) |
|--------|--|-------------------|-------------------------------|--|
| 1. | Образовательная деятельность | | | |
| 1.1. | Общая численность воспитанников, осваивающих образовательную программу дошкольного образования, в том числе: | человек | 146 | 141 |
| 1.1.1. | В режиме полного дня (8 - 12 часов) | человек | 146 | 141 |
| 1.1.2. | В режиме кратковременного пребывания (3 - 5 часов) | человек | 0 | 0 |
| 1.1.3. | В семейной дошкольной группе | человек | 0 | 0 |
| 1.1.4. | В форме семейного образования с психолого-педагогическим сопровождением на базе дошкольной образовательной организации | человек | 0 | 0 |
| 1.2. | Общая численность воспитанников в возрасте до 3 лет | человек | | 29 |
| 1.3. | Общая численность воспитанников в возрасте от 3 до 8 лет | человек | | 112 |

| | | | | |
|--------|---|---------------|----------|-----------|
| 1.4. | Численность/удельный вес численности воспитанников в общей численности воспитанников, получающих услуги присмотра и ухода: | человек/% | 0 | 0 |
| 1.4.1. | В режиме полного дня (8 - 12 часов) | человек/% | 0 | 0 |
| 1.4.2. | В режиме продленного дня (12 - 14 часов) | человек/ % | 0 | 0 |
| 1.4.3. | В режиме круглосуточного пребывания | человек/ % | 0 | 0 |
| 1.5. | Численность/удельный вес численности воспитанников с ограниченными возможностями здоровья в общей численности воспитанников, получающих услуги: | человек/% | 0 | 0 |
| 1.5.1. | По коррекции недостатков в физическом и (или) психическом развитии | человек/% | 0 | 0 |
| 1.5.2. | По освоению образовательной программы дошкольного образования | человек/ % | 0 | 0 |
| 1.5.3. | По присмотру и уходу | человек/ % | 0 | 0 |
| 1.6. | Средний показатель пропущенных дней при посещении дошкольной образовательной организации по болезни на одного воспитанника | день | 4,87 | 5 |
| 1.7. | Общая численность педагогических работников, в том числе: | человек | 12 | 20 |
| 1.7.1. | Численность/удельный вес численности педагогических работников, имеющих высшее образование | человек/% | 7 58% | 15 75% |
| 1.7.2. | Численность/удельный вес численности педагогических работников, имеющих высшее образование педагогической | человек/% | 7 58% | 15 75% |

| | направленности (профиля) | | | |
|--------|--|-----------|-----------|-----------|
| 1.7.3. | Численность/удельный вес численности педагогических работников, имеющих среднее профессиональное образование | человек/% | 5 41% | 7 28% |
| 1.7.4. | Численность/удельный вес численности педагогических работников, имеющих среднее профессиональное образование педагогической направленности (профиля) | человек/% | 5 41% | 7 28% |
| 1.8. | Численность/удельный вес численности педагогических работников, которм по результатам аттестации присвоена квалификационная категория, в общей численности педагогических работников, в том числе: | человек/% | 5 41% | 11 52% |
| 1.8.1. | Высшая | человек/% | 4 33% | 7 28% |
| 1.8.2. | Первая | человек/% | 1 8,3% | 6 24% |
| 1.9. | Численность/удельный вес численности педагогических работников в общей численности педагогических работников, педагогический стаж работы которых составляет: | | | |
| 1.9.1. | До 5 лет | человек/% | 1 8,3% | 2 8% |
| 1.9.2. | Свыше 30 лет | человек/% | 1 8,3% | 1 4% |
| 1.10. | Численность/удельный вес численности педагогических работников в общей численности педагогических работников в возрасте до 30 лет | человек/% | 1 8,3% | 3 12% |
| 1.11. | Численность/удельный вес численности педагогических работников в общей численности педагогических работников в возрасте от 55 лет | человек/% | 1 8,3% | 1 4% |

| | | | | |
|---------|---|-----------------------|------------|------------|
| 1.12. | Численность/удельный вес численности педагогических и административно-хозяйственных работников, прошедших за последние 5 лет повышение квалификации/профессиональную переподготовку по профилю педагогической деятельности или иной осуществляемой в образовательной организации | человек/% | 13 100% | 26 100% |
| 1.13. | Численность/удельный вес численности педагогических и административно-хозяйственных работников, прошедших повышение квалификации по направлению в образовательном процессе федеральных государственных образовательных стандартов в общей численности педагогических и административно-хозяйственных работников | человек/% | 13 100% | 26 100% |
| 1.14. | Соотношение «педагогический работник/воспитанник» в дошкольной образовательной организации | педагогов человек/ | 12/ 146 | 25/ 266 |
| 1.15. | Наличие в образовательной организации следующих педагогических работников: | | | |
| 1.15.1. | Музыкального руководителя | да/нет | да | да |
| 1.15.2. | Инструктора по физической культуре | да/нет | да | да |
| 1.15.3. | Учителя-логопеда | да/нет | нет | нет |
| 1.15.4. | Логопеда | | нет | нет |
| 1.15.5. | Учителя-дефектолога | да/нет | нет | нет |
| 1.15.6. | Педагога-психолога | да/нет | да | да |
| 2. | Инфраструктура | | | |
| 2.1. | Общая площадь помещений, в которых осуществляется образовательная деятельность, в расчете на одного воспитанника | кв. м | 3,3 | 3,3 |

| | | | | |
|------|---|--------|------|------|
| 2.2. | Площадь помещений для организации дополнительных видов деятельности воспитанников | кв. м | 47,8 | 47,8 |
| 2.3. | Наличие физкультурного зала | да/нет | нет | нет |
| 2.4. | Наличие музыкального зала | да/нет | да | да |
| 2.5. | Наличие прогулочных площадок, обеспечивающих физическую активность и разнообразную игровую деятельность воспитанников на прогулке | да/нет | да | да |

Руководитель структурного подразделения
«Детский сад № 1 «Ромашка»» ГБОУ СОШ с. Красный Яр _____ Т.М. Хрипунова